



使用說明書

⚠ 在騎乘機車之前，請務必仔細閱讀
這本使用說明書。

Vinoora

機車

LSF125YA

Vinoora M

BCC-F8199-T5

重要貼紙和標示的位置	1
安全資訊	2
機車各部位名稱	3
智慧鑰匙系統	4
儀表和各控制器功能	5
關於您的安全：騎乘前的檢查	6
操作和重要的騎乘要點	7
定期保養和簡易的維修	8
機車的保管和存放	9
規格	10
車主訊息	11



在騎乘機車前，請仔細閱讀這本使用說明書。本說明書即使在機車轉賣後，亦應一起隨附。

低功率電波輻射性電機管理辦法

取得審驗證明之低功率射頻器材，非經核准，公司、商號或使用者均不得擅自變更頻率、加大功率或變更原設計之特性及功能。低功率射頻器材之使用不得影響飛航安全及干擾合法通信；經發現有干擾現象時，應立即停用，並改善至無干擾時方得繼續使用。前述合法通信，指依電信管理法規定作業之無線電通信。低功率射頻器材須忍受合法通信或工業、科學及醫療用電波輻射性電機設備之干擾。

TBA10120

LSF125YA

使用說明書

©2023 台灣山葉機車工業股份有限公司

第一版 2023年05月

版權所有 翻印必究

嚴禁任何未經

台灣山葉機車工業股份有限公司

書面核准的再版印製或未授權的使用

台灣印製

恭喜您購買YAMAHA LSF125YA 機車。這部機車是山葉公司累積了各種在運動、休閒與競賽車輛等方面的廣泛經驗下所生產的產品。它代表了YAMAHA在業界間高度的技術與可信賴度。而這本使用說明書將可使您了解這部機車的操作、檢查與基本保養。如果您對這部機車的操作與保養有任何問題時，請洽詢山葉服務網。

這部YAMAHA機車的設計與生產，完全符合生產時的廢氣排放標準。山葉公司在面對這些標準時，並未因此降低該機車的操作性能或經濟性。而為了能夠保持這些高標準，您必須確實的注意與執行說明書中所建議的各種操作和保養方法的說明。

山葉公司一直持續追求產品設計與品質的進步。因此，此說明書在印刷之初，雖然包含了當時最新的產品資訊，但在您所購買的機車與說明書之間仍可能會有些微的不同。如果您對說明書內容有任何的疑問時，請向山葉服務網洽詢。





註

- 政府為了要提昇空氣品質，將不定期進行機車的排氣抽測，車主應配合政府主管機關進行必要之調查測試。
- 愛護地球，響應環保，珍惜資源，台灣山葉機車貼心提醒您：
 1. 機車保養與維修作業所產生之相關廢棄物，請妥善分類與處理。
 2. 廢棄車輛請洽合法回收業者辦理回收事宜。回收業者名單可透過資源回收免費服務專線0800-085717或瀏覽行政院環保署資源回收管理基金管理會網頁([https:// recycle.epa.gov.tw/](https://recycle.epa.gov.tw/))查詢。
- 騎乘機車時，請隨車攜帶本使用說明書及保養手冊。
- 有關山葉服務網的資訊，請參閱保養手冊「顧客意見窗口」一節。
- 請確認您在交車時，在隨車的資料袋內裝有以下的資料：
 1. 使用說明書
 2. 保養手冊
 3. 問卷調查表

重要資訊

TDA10112

在本手冊中所提及的特別重要訊息，將以下列的各種符號區別：

	這是「安全警告」符號。此符號內的說明，是警告您會有潛在的個人傷害危險發生。請確實遵守此符號內所有的安全訊息說明，如此可避免可能的傷害或死亡發生。
	這是「警告」符號。此符號內的說明，是告知您某個危險狀況。如果沒有避開該危險狀況時，將會導致死亡或嚴重受傷。
	這是「注意」符號。此符號內的說明，是您必須遵守的一些特別預防措施，以避免機車或財物受損。
	這是「註」符號。此符號內的說明，可讓某些步驟程序容易進行或清楚。

* 產品及各項規格如有變更時，恕不另外通知。

目錄

重要貼紙和標示的位置	1-1	USB插座.....	5-11	前煞車把手自由間隙的檢查.....	8-12
安全資訊	2-1	側支架.....	5-12	後煞車把手自由間隙的檢查.....	8-12
再次提醒您關於安全騎乘要點.....	2-5	主支架.....	5-12	前煞車片和後煞車塊的檢查.....	8-13
機車各部位名稱	3-1	廢氣控制系統.....	5-12	煞車油油位的檢查.....	8-14
左側視圖.....	3-1	觸媒轉化器.....	5-13	煞車油的更換.....	8-14
右側視圖.....	3-2	含氧量感知器.....	5-13	各鋼索的檢查和潤滑.....	8-15
儀表和各控制器.....	3-3	關於您的安全：騎乘前的檢查	6-1	油門握把和鋼索的檢查及潤滑.....	8-15
智慧鑰匙系統	4-1	騎乘前的檢查.....	6-1	前、後煞車把手的潤滑.....	8-15
智慧鑰匙系統.....	4-1	操作和重要的騎乘要點	7-1	主支架和側支架的檢查和潤滑.....	8-16
智慧鑰匙和機械鑰匙的處置.....	4-2	引擎的起動.....	7-1	前叉的檢查.....	8-16
智慧鑰匙.....	4-3	機車的起步.....	7-2	轉向舵的檢查.....	8-17
更換智慧鑰匙的電池.....	4-4	加速和減速.....	7-2	車輪軸承的檢查.....	8-17
主開關.....	4-6	煞車.....	7-2	電瓶.....	8-17
儀表和各控制器功能	5-1	省油的騎乘要點.....	7-3	保險絲的更換.....	8-19
各指示燈和警告燈.....	5-1	引擎的磨合.....	7-3	頭燈及前位置燈LED的更換.....	8-20
多功能液晶儀表.....	5-1	駐車.....	7-4	前方向燈燈泡的更換.....	8-20
把手開關.....	5-5	定期保養和簡易的維修	8-1	後方向燈燈泡的更換.....	8-21
前煞車把手.....	5-5	蓋類的拆卸和安裝.....	8-1	尾燈/煞車燈LED的更換.....	8-21
後煞車把手.....	5-6	火星塞的檢查.....	8-3	牌照板燈燈泡的更換.....	8-21
汽油箱蓋.....	5-6	引擎機油與機油濾網.....	8-4	後視鏡.....	8-22
汽油.....	5-7	為何要使用YAMALUBE.....	8-6	智慧鑰匙系統故障排除.....	8-22
座墊.....	5-7	齒輪油.....	8-6	簡易的故障排除.....	8-23
騎士置腳踏板.....	5-8	空氣濾清器濾芯與V型皮帶箱.....	8-7	故障排除表.....	8-24
乘客置腳踏板.....	5-9	空氣濾清器濾芯.....	8-7	緊急模式.....	8-25
安全帽掛鉤.....	5-9	引擎惰轉轉速的檢查.....	8-10	機車的保管和存放	9-1
前置物掛鉤.....	5-9	油門握把自由間隙的檢查.....	8-10	使用消光(Matte Color)部品的保養.....	9-1
前置物箱.....	5-10	汽門間隙的檢查.....	8-10	使用仿麂皮部品的保養.....	9-1
後置物箱.....	5-10	輪胎.....	8-11	保管.....	9-2
		車輪.....	8-12	存放.....	9-4

規格	10-1
規格表	10-1
車主訊息	11-1
識別號碼記錄欄	11-1
機車資料記錄	11-1

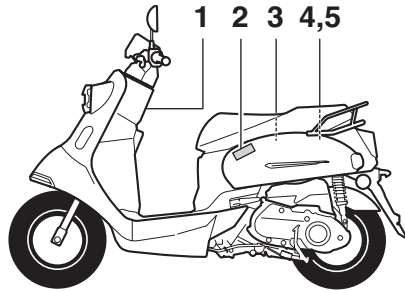
TFA10114

各種重要的貼紙和標示

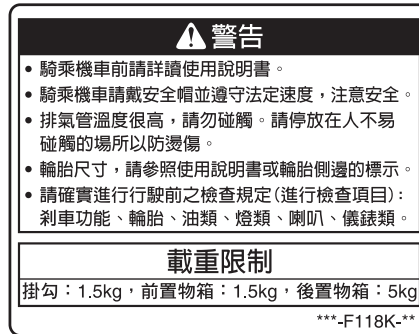
請閱讀並了解您所購買的機車上各種貼紙或標示內容。它們包含了該部機車的安全及正確操作等重要資訊。請不要將這些貼紙自機車上撕下。

註

下圖中各種貼紙或標示為參考式樣，相關的內容及位置，請以所購買的機車為準。



1. 「警告」貼紙



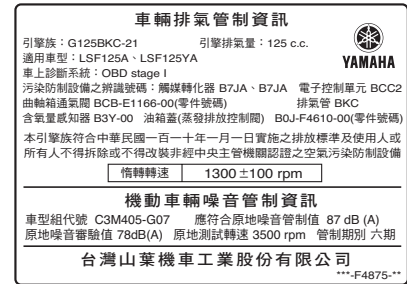
2. 防竊辨識碼

在機車各適當位置烙有防竊辨識碼(與引擎號碼相同)。此防竊辨識碼的功能，在於降低機車的失竊發生。如果您的機車沒有烙印防竊辨識碼時，請與山葉服務網洽詢。

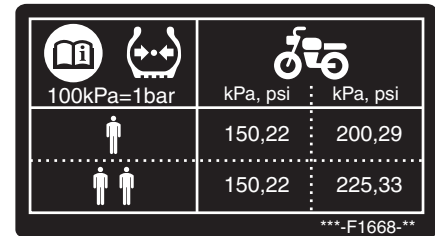
3. 「YAMALUBE」貼紙 (參閱8-6頁)



4. 「排氣管制」及「噪音管制」貼紙



5. 「胎壓」貼紙



重要貼紙和標示的位置

1

YAMAHA機車常見的綠能標章及標示

註

為配合審查日期或機種別的不同，某些標章及標示在機車出廠後，未立即（或並未）貼付在機車上。相關的貼紙及內容，請以所購買的機車為準。



中華民國能源效率標示

年耗油量: 78 公升 以年平均行駛4,500公里
除以能源效率測試值計算

車輛類別	機車		
廠牌	山葉		
認證車型	Vinoora LSF125YA 125c.c. CVT 四行程 汽油		
能源效率 (公里/公升)	測試方法	機車燃料消耗量試驗方法	
	測試值	57.7	
	市區型態	52.19	定速型態 68.58

說明:

1. 本標示之能源效率測試係在實驗室內，依規定的行車型態於車體動力計上測得。實際道路行駛時，因受天候、路況、載重、使用空調系統、駕駛習慣及車輛維護保養等因素影響，其實際能源效率會低於測試值。
2. 本標示右側溫度計所示能源效率等級，係指認證車型於相同排氣量等級車型之相對比較結果；不同排氣量等級車型的能源效率情形，應以測試值作為相互比較之依據。
3. 標示內容詳細資訊，請參閱查詢網站。
4. 本標示適用民國111年1月1日起之能源效率等級標準。

經濟部能源局 查詢網站: www.moeaboe.gov.tw

***F415C**

排氣量等級
超過100c.c.至150c.c.

耗油較多

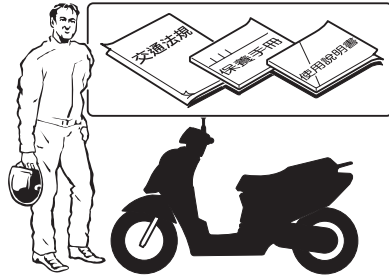
耗油較少

1級

TGA10119

安全的騎乘

做為一位負責任的車主



身為一位機車的車主，您有義務安全及正確的騎乘機車。機車是屬於單軌跡的車種，它們之所以能夠安全的使用和操控，是依據騎士的正確騎乘技術和專業知識而來。因此每一位騎士在騎乘機車前，必須知道下列要點：

1. 必須完全了解機車的操作方法。
2. 了解使用說明書內的各警告、注意及各項規定說明。
3. 具備安全及正確的騎乘技巧。
4. 獲得如使用說明書內所描述的專業知識或交由專業維修技術人員進行必要的專業教育。
5. 具有政府機關核發的機車駕駛執照，並確實遵守交通安全法規。



在每一次使用本機車前，您必須進行騎乘前的檢查工作，以確保機車能安全的運作。疏於正確的檢查及保養機車，會增加意外的發生及部品的損壞。有關騎乘前的檢查一覽表請參閱 6-1 頁。

1. 本機車僅設計用來乘載騎士及一位乘客。
2. 在道路交通行駛中，汽車駕駛人往往會疏於注意機車的行駛狀況，這也是機車、汽車常發生意外的主因。許多的意外發生，都是源自於汽車駕駛人沒有看見機車所引起。因此，騎乘機車時如何讓自己變得更醒目，是降低這類型意外發生的最有效方法。因此：
 - 請穿著顏色鮮明的外套。
 - 由於交叉路口是機車最容易發生意外的地方，當您接近及經過交叉路口時應格外特別注意。

- 騎在汽車駕駛人能夠看見您的地方，同時避免騎在另一位汽車駕駛人會有盲點的地方。
 - 在沒有具備正確的專業知識前，請勿進行機車保養工作。請找具有專業知識的山葉服務網進行保養。
3. 許多的意外是由沒有經驗的駕駛人所引起，事實上在意外事故中有許多的駕駛人都沒有駕駛執照。因此：
 - 請確定您有合格的駕駛執照，並只能將機車借給有駕駛執照的人。
 - 了解您的技術及能力極限，不要超過它們的範圍，以避免意外發生。
 - 我們建議您在沒有車輛行駛的路況下練習騎乘機車，直到您完全熟悉本機車及所有的操控為止。
 4. 許多的意外也是由於機車騎士錯誤的操控所引起。在典型的意外中，機車騎士由於速度過快或轉變角度不足下，進行大角度的方向變更所造成(速度與機車傾斜角度無法搭配)。因此：
 - 請經常注意車速限制以及不可超過道路上所規定的速限。
 - 在轉彎或變換車道時請務必使用方向燈，以確定其他汽車駕駛人可以看見您。
 5. 騎士及乘客的姿勢，也是正確控制的重要因素。因此：
 - 在騎乘時，騎士應隨時將雙手保持

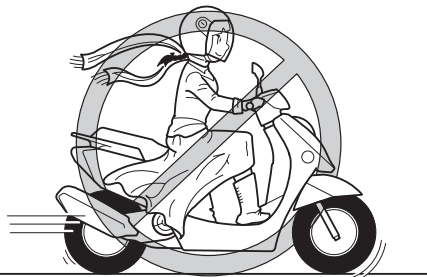
安全資訊

2

放在方向把手上，而雙腳需置於在騎士的置腳踏板上，以確保機車的穩定操控。

- 乘客需隨時使用雙手緊抱騎士或抓住駐車握把(如有這些配備時)，而雙腳需放在乘客的置腳踏板上。
 - 除非乘客的雙腳都能確實的踏放在乘客使用的置腳踏板上，否則不可搭載任何乘客。
6. 如有喝酒或服藥，嚴禁騎乘機車。也不可將機車借給有喝酒或服藥的人使用(即使對方有合格的駕駛執照)。
 7. 本機車僅設計在一般道路上使用，在非道路的路面上不可使用。

保護衣著



在機車的死亡事故中，因頭部受傷所引起的比例極高。因此安全帽是唯一可以防止或降低頭部傷害的關鍵要素。

1. 隨時正確穿戴合格的安全帽。

2. 穿戴護目鏡、護面器具。當風吹在沒有保護的眼睛上，會導致視覺延遲或無法看到危險的狀況發生。
3. 夾克、靴子、長褲、手套等是防止擦傷或撕裂傷的有效保護衣具，建議確實穿著。
4. 切勿穿著鬆垮的衣褲、長裙及長的圍巾。雨天時應穿著合身的二件式雨衣。否則在機車走行、會車或牽車等等情況下，它們可能會與機車的各控制把手、置腳踏板、乘客置腳踏桿、車輪、排氣管、風扇或其他機件及車輛等纏結，導致受傷或意外發生。
5. 經常穿著可以保護您的雙腳踝關節及腳部的保護衣著。機車在運轉一段時間後引擎及排氣管會變的熱燙，不注意時會導致燙傷。
6. 乘客也應注意上述的各項事項。

避免有毒的一氧化碳

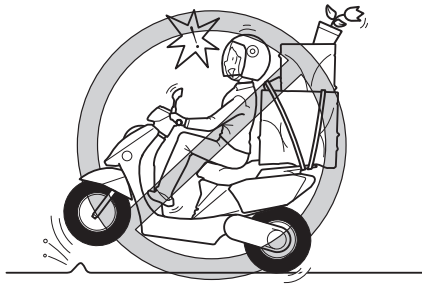


所有的引擎都會排放一種會導致死亡的一氧化碳氣體。當吸入過量的一氧化碳後，會使人頭痛、暈眩、疲倦、噁心、迷惑最後導致死亡。

一氧化碳是一種無色、無氣味和沒味道的氣體。即使您沒看見或聞到任何的引擎廢氣，但它可能都會存在著。導致死亡的一氧化碳含量，可以迅速的累積而讓您無法即時處理而自救。導致死亡的一氧化碳含量，在密閉或通風不良的場所會持續停留數小時或數天。當您有一氧化碳中毒現象發生時，應立即離開該區域並呼吸新鮮空氣，然後馬上送醫治療。

1. 即使您使用風扇或打開門窗的方式排放引擎廢氣時，也不要再在室內運轉引擎，因為一氧化碳能迅速的達到危險的等級。
2. 不要在通風不良或部份密閉的區域運轉機車，例如倉庫、車庫或有頂無牆的車棚。
3. 不要在室外附近有門窗的地方運轉引擎。因為一氧化碳有可能由門窗進入室內，造成一氧化碳中毒發生。

負載



如果機車的重量分配改變時，機車上額外增加的配件或貨物會嚴重的影響穩定性和操控性。為避免可能的意外發生，當您要額外增加貨物或配件時，必須要格外的注意。當騎乘已增加額外貨物或配件的機車時，要特別小心謹慎的注意以下有關附件或貨物的相關資訊指南。

請務必遵守：

騎士、乘客、配件及貨物的總重量不可以超過總載重限制，騎乘超載的機車會導致意外發生。

總載重限制：158 kg

當機車負載重量在總載重限制內時，請注意下列事項：

1. 貨物和配件的重量應儘量的放低並靠近機車。將最重的物品，儘可能的靠近機車的中心，緊牢固定並確保重量平均分散在機車兩側，以減少不平衡及不穩定性。
2. 騎乘中，物品的移動會造成突然的不平衡現象產生。因此在騎乘機車前，請務必確實的將配件或貨物緊牢的固定在機車上，並多次的檢查配件和貨物的裝載狀況。
 - 適當的依據負載狀況調整懸吊系統（僅適用在配有可調式懸吊系統車型），並檢查車輪的狀況和胎壓。
 - 不要在方向把手上懸掛物品，或在前腳防護擋板安裝大型或過重的物品。這些物品會增加機車的不穩定性，以及延緩機車轉向時的反應。
3. 本機車的設計是不可以進行掛載拖車或安裝側車斗。
4. 機車的負載越大以及騎車速度越快，煞車所需的距離會越長。

YAMAHA正廠部品配件

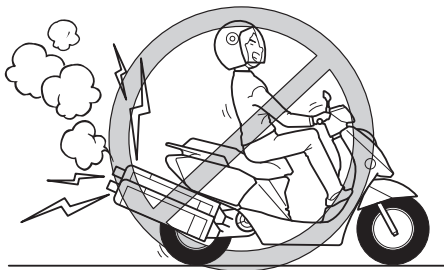


機車配件的選擇是一項重要的決定，YAMAHA正廠部品配件(可自YAMAHA服務網購買)都經過設計和測試，並經過YAMAHA的認定可安裝在機車上。許多與YAMAHA沒有關連的公司所製造的部品和配件(或者提供YAMAHA機車其他改裝的工作)，由於YAMAHA並沒有參與這些補修部品公司所生產的產品測試工作，因此YAMAHA無法為這些不是由YAMAHA所製造販賣的產品，或者不是由YAMAHA所指定的改裝進行推薦和背書，即使這些非YAMAHA正廠產品，可能是由YAMAHA服務網所販賣或安裝。

⚠️安全資訊

補修部品配件及改裝

2



當您在市場上發現許多產品的設計及品質與YAMAHA的正廠部品類似時，請務必清楚這些產品是否會對您或其他人造成危害。在機車上安裝這些產品或進行其他的改裝，會改變您的機車設計或操控特性，進而導致您或其他人發生嚴重的受傷或死亡意外。您有義務為這些因機車的改變而產生的傷亡負責。請牢記下列說明，而這些說明也在當安裝配件時的「負載」下有說明。

1. 不要安裝或裝載會降低機車性能的配件或貨物。在使用配件時請仔細的檢查，以確保在任何時候它不會降低距地高度或影響轉向，不會影響懸吊系統的行程、轉向行程或操控性能，或者不遮蔽燈號或反光片。

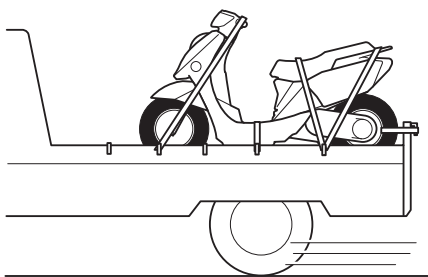
- 安裝在方向把手或前叉區域的配件，由於重量的分配不均或空氣流動的改變，而使不穩定性增加。
 - 當方向把手或前叉區域安裝配件時，它們必須儘可能是輕量及小的物品。體積龐大或大型配件由於空氣流動的關係，會嚴重地影響機車的穩定性。風力會試圖將機車往上提升，或在橫切風時機車會變的不穩定。當經過大型車或大型車經過機車時，這些配件也會使機車造成不穩定。
 - 某些的配件會迫使騎士改變正常的騎乘位置。這種不正確的位置會限制騎士的自由移動行為以及騎士的控制能力，因此這些配件決不可安裝在機車上。
2. 當安裝電器配件時需特別注意。如果電器配件超過本機車電器系統所能承受的負荷時，會使機車電器發生故障，進而導致燈類的失效或引擎動力損失的危險產生。
 3. 如安裝非由本公司所推薦或認證之電器設備(例如：行車記錄器等)，或以不當的改裝方式(例如：變更原廠設定、線路等)安裝電器設備，均恐導致車輛故障或起火之狀況發生。車輛業經改裝後，已非原廠出廠之狀態，本公司對此概不負責。

補修輪胎和輪圈



裝在本機車上的輪胎和輪圈，其設計可讓機車獲得最佳的性能，並且能提供操控煞車及舒適性的最佳組合。其它的輪胎、輪圈尺寸和各種組合並不適當，有關輪胎規格及更多的輪胎更換資訊請參閱 8-11 頁。

機車的運送



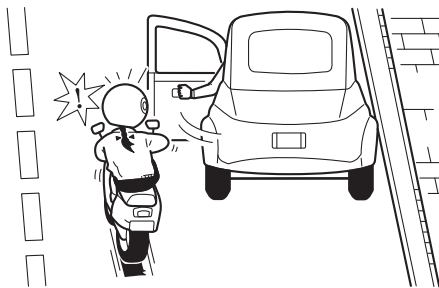
在使用其他車輛或載具運送機車時，請注意下列事項：

- 拆下機車上所有可能會鬆脫的部品。
- 將機車的前輪朝向正前方，然後儘可能將它固定在載具架板的溝槽內以防止滑動。
- 確實的將機車牢固地網綁在車輛或載具上。網綁時，請使用堅韌的專用束帶在機車的堅固部位(例如車架、方向把手或前叉外管或其他堅固部位)進行。不可在脆弱的部位(例如外殼、方向燈座或其他容易脆裂的部品)實施網綁作業，以免在運送時發生意外。
- 避震器應在壓縮的位置固定，以免在運送時造成過度的回彈。

TGA50126

再次提醒您關於安全騎乘要點

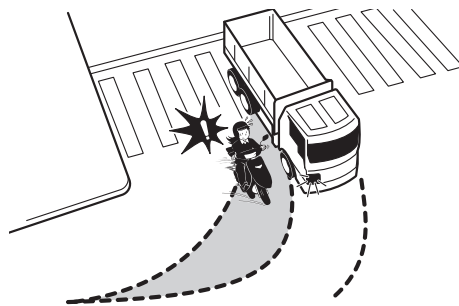
- 轉彎之前請使用方向燈。
- 在溼滑路面上煞車會變的較為困難。請避免緊急煞車，因為機車可能會打滑。要在溼滑路面上停止時，請緩慢操作煞車。
- 接近轉角或彎道時，請減慢速度。轉彎完成後再緩慢加速。
- 經過停在路旁的車輛請特別小心。因為汽車的駕駛員或乘客可能沒有看見您而突然打開車門，造成意外發生。



- 潮溼的鐵路平交道、街車軌道、鋪設在道路上的鐵板、人孔蓋以及道路上面的各種標線或標誌會變得非常滑溜，騎過時請小心減速慢行並保持機車直立，否則您可能會滑倒。
- 當您清洗機車時，煞車片和煞車塊會

變的潮溼。清洗機車後，請在騎乘之前檢查煞車是否正常作動。

- 騎機車務必戴安全帽，並戴上防護手套及穿著長褲(將褲口綁住，以免飄動)，以及鮮明的外套。
- 不要在機車上載過多的貨物。超載會導致機車不穩。請參考 2-3 頁負載的說明。
- 大型車駕駛的視線死角多，不易察覺四周的車況。另外，大型車在轉彎時會產生較大的內輪差，而導致更多的潛在危險發生。因此，騎乘機車時，請務必遠離大型車。

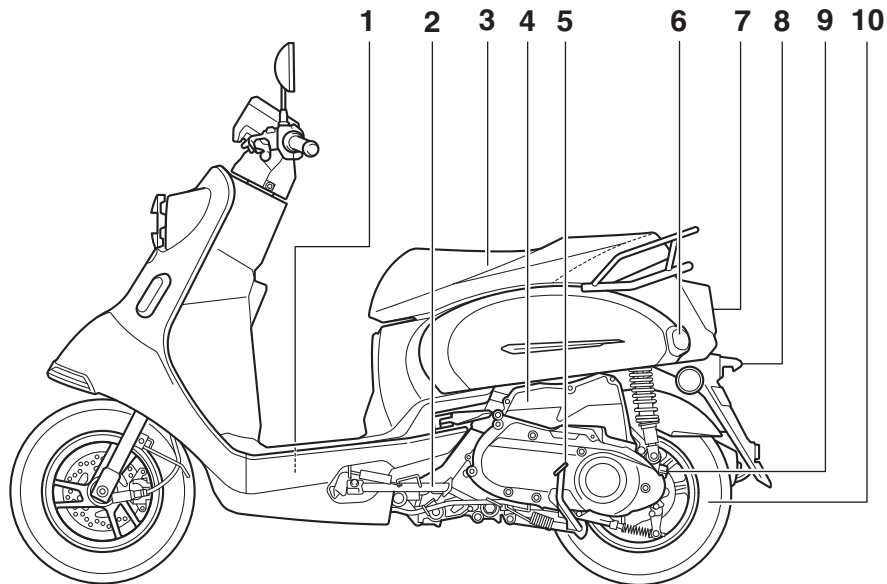


機車各部位名稱

THA10110

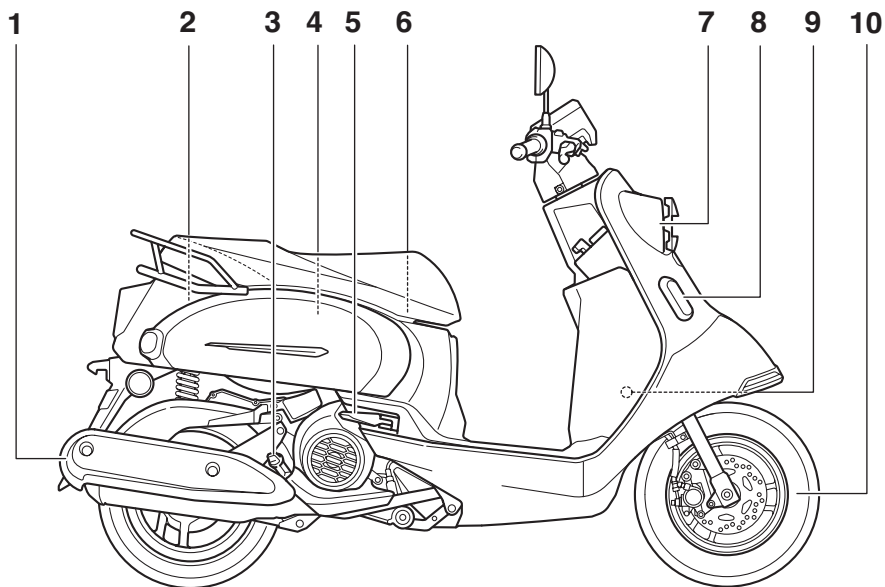
左側視圖

3



- | | | | |
|----------|---------|-----------|---------|
| 1. 汽油箱 | (5-7頁) | 6. 後方向燈 | (8-21頁) |
| 2. 側支架 | (5-12頁) | 7. 尾燈/煞車燈 | (8-21頁) |
| 3. 座墊 | (5-7頁) | 8. 牌照板燈 | (8-21頁) |
| 4. 空氣濾清器 | (8-7頁) | 9. 齒輪油加油蓋 | (8-6頁) |
| 5. 主支架 | (5-12頁) | 10. 後輪 | (8-11頁) |

右側視圖



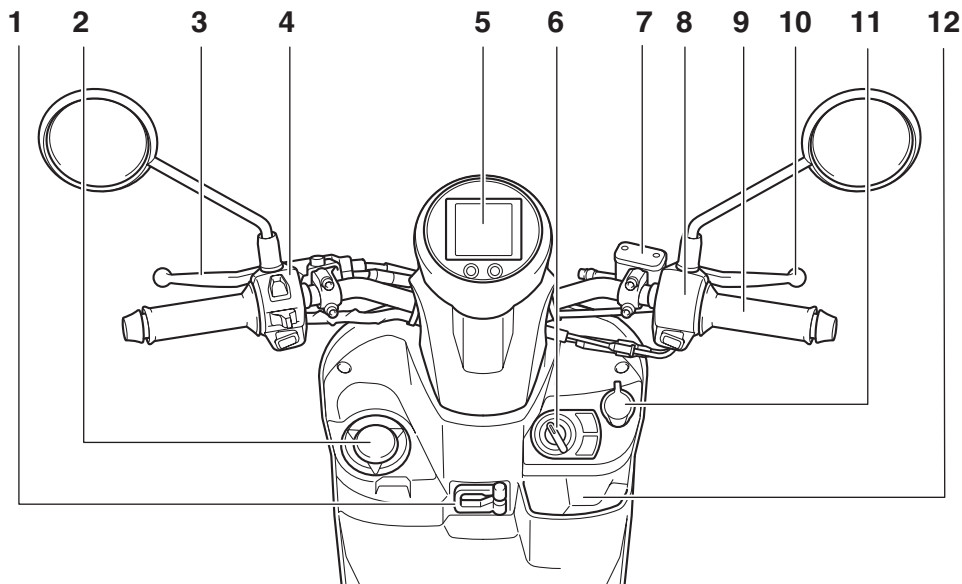
- | | | | |
|-----------|---------|------------|---------|
| 1. 排氣管 | (5-13頁) | 6. 安全帽掛鉤 | (5-9頁) |
| 2. 電瓶 | (8-17頁) | 7. 頭燈/前位置燈 | (8-20頁) |
| 3. 機油加油蓋 | (8-4頁) | 8. 前方向燈 | (8-20頁) |
| 4. 後置物箱 | (5-10頁) | 9. 座墊鎖 | (5-7頁) |
| 5. 乘客置腳踏桿 | (5-9頁) | 10. 前輪 | (8-11頁) |

機車各部位名稱

THB10111

儀表和各控制器

3



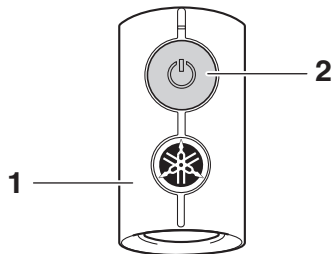
- | | | | |
|------------|--------|------------|---------|
| 1. 前置物掛鉤 | (5-9頁) | 7. 煞車主缸儲油槽 | (8-14頁) |
| 2. 汽油箱蓋 | (5-6頁) | 8. 右把手開關 | (5-5頁) |
| 3. 後煞車把手 | (5-6頁) | 9. 油門握把 | (7-2頁) |
| 4. 左把手開關 | (5-5頁) | 10. 前煞車把手 | (5-5頁) |
| 5. 多功能液晶儀表 | (5-1頁) | 11. USB插座 | (5-11頁) |
| 6. 主開關旋鈕 | (4-6頁) | 12. 前置物箱 | (5-10頁) |

TAU76444

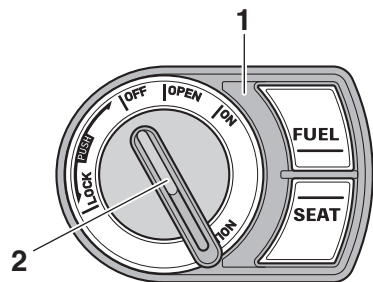
TWA14704

智慧鑰匙系統

智慧鑰匙系統可讓您無須使用機械鑰匙即可操作機車。此外，具備遙控尋車功能，可協助您在停車場中找尋到您的愛車。(參閱4-3頁)



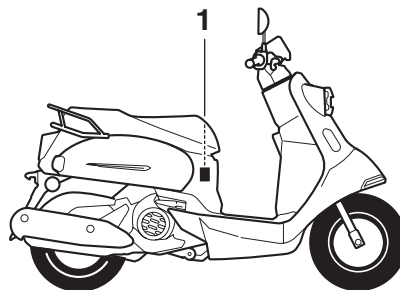
1. 智慧鑰匙
2. 智慧鑰匙按鈕



1. 主開關
2. 主開關旋鈕

警告

- 有植入心臟起搏器或是心臟除顫器、以及其他電子醫療裝置者，均應遠離機車固定天線（如圖所示）。
- 天線所發射的無線電波可能會影響這些靠近裝置的運作。
- 若您身上有電子醫療裝置，請在使用本機車之前，諮詢醫師或是裝置製造商。



1. 機車固定天線

TCA24080

注意

智慧鑰匙系統使用弱無線電波。智慧鑰匙系統在下列狀況下可能會無法作動。

- 智慧鑰匙的所在位置暴露在強烈無線電波或其他電磁雜訊下。

- 鄰近的設備發射強烈的無線電波(電視、無線電塔、發電廠、廣播站或機場等)。
- 您身上攜帶或使用通訊設備，例如無線電或行動電話，靠近智慧鑰匙時。
- 智慧鑰匙碰觸到或是被金屬物件覆蓋住。
- 附近有配備智慧鑰匙系統的其他車輛。

在這些情況下，請將智慧鑰匙移到另一個地方，再次執行操作。若仍無法作動，請以緊急模式操作機車。(參閱8-25頁)

註

為節省機車電瓶電量，智慧鑰匙系統會在上一次騎乘機車後約9天關閉（停用遙控尋車功能）。此時只要按下主開關旋鈕，即可再度開啟智慧鑰匙系統。

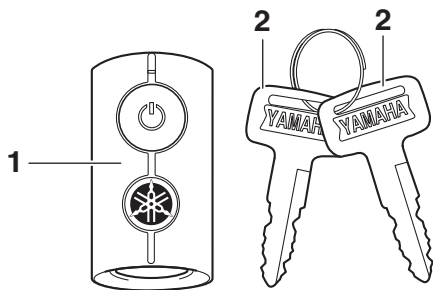
智慧鑰匙系統

TAUN2460

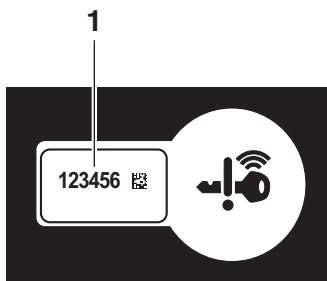
智慧鑰匙和機械鑰匙的處置

機車會隨附一把智慧鑰匙，二把機械鑰匙及識別號碼卡。將其中一把機械鑰匙及識別號碼卡與智慧鑰匙分開存放。若機車電瓶沒電時，可使用機械鑰匙開啟座墊（參閱5-7頁）充電或更換電瓶。因此建議您請在智慧鑰匙之外多帶一把機械鑰匙備用。若智慧鑰匙及智慧鑰匙系統的識別號碼卡都遺失或損壞時，就必須更換整個智慧鑰匙系統。為避免此狀況，建議您將識別號碼記錄下來以備不時之需。

4



1. 智慧鑰匙
2. 機械鑰匙



1. 識別號碼卡

TWA17953

注意

- 智慧鑰匙應隨身攜帶，請勿放置在前、後置物箱內。
- 當智慧鑰匙進入操作範圍時，請小心謹慎，因為其他沒有智慧鑰匙的人也可以起動引擎並操作機車。
- 識別號碼卡上的識別號碼可於緊急模式下使用。請妥善保管識別號碼，以避免機車遭竊。

TCA21573

注意

智慧鑰匙有精密的電子元件。請注意以下事項，以防止可能出現的故障或損壞。

- 切勿將智慧鑰匙放置或貯存在前、後置物箱中。智慧鑰匙可能會因為路面震動或過熱而損壞。

- 切勿掉落、彎曲、或讓智慧鑰匙受到強大撞擊。
- 切勿將智慧鑰匙浸在水中或其他液體中。
- 切勿將重物或過大壓力施加在智慧鑰匙上。
- 切勿將智慧鑰匙放置在直接曝露日曬、高溫或濕度高的地方。
- 切勿研磨或試圖修改智慧鑰匙。
- 請將智慧鑰匙保持遠離強大磁場及磁性物件，例如鑰匙圈、電視或電腦等。
- 請將智慧鑰匙遠離電子醫療設備。
- 切勿讓油類、拋光劑、汽油、或任何強烈的化學品滲入接觸到智慧鑰匙。智慧鑰匙本體可能會褪色或破裂。

註

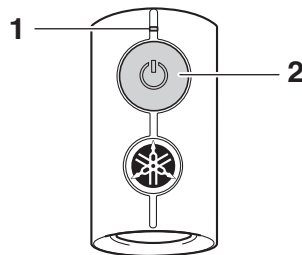
- 智慧鑰匙電池的壽命大約是兩年，但是會隨著操作條件的不同或將改變。
- 開啟機車電源時若智慧鑰匙系統指示燈閃爍20秒，或是按下智慧鑰匙按鈕而智慧鑰匙指示燈並未亮起時，請立即更換智慧鑰匙電池（參閱4-4頁）。更換智慧鑰匙的電池後，若智慧鑰匙系統仍然無法操作，請檢查機車電瓶並前往山葉服務網檢查機車。
- 若智慧鑰匙持續接收無線電波，智慧鑰匙會迅速沒電，例如：放置在電

視、收音機或電腦等電器產品附近時。

- 同一台機車最多可以註冊登記六把智慧鑰匙。有關備用的智慧鑰匙請洽詢山葉服務網。
- 若遺失智慧鑰匙，請立即連絡山葉服務網，以避免機車遭竊。

TAU76474

智慧鑰匙



1. 智慧鑰匙指示燈
2. 智慧鑰匙按鈕

TWA17952

注意

- 智慧鑰匙應隨身攜帶，請勿放置在前、後置物箱內。
- 當智慧鑰匙進入操作範圍時，請小心謹慎，因為其他沒有智慧鑰匙的人也可以起動引擎並操作機車。
- 離開機車時請關閉智慧鑰匙。

開啟及關閉智慧鑰匙電源

按住智慧鑰匙按鈕約1秒以上，以開啟或關閉智慧鑰匙。關閉智慧鑰匙時，即使智慧鑰匙在操作範圍內，亦無法操作機車。若要操作機車，需開啟智慧鑰匙且保持在操作範圍內。

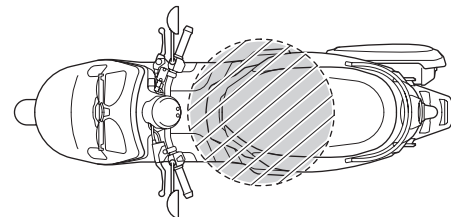
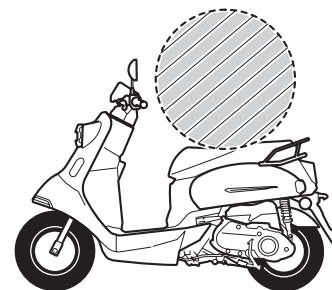
確認智慧鑰匙是否開啟或關閉

按下智慧鑰匙按鈕，確認智慧鑰匙的目前操作狀態。若智慧鑰匙指示燈：

- 短閃 (0.1秒)：智慧鑰匙已開啟。
- 長閃 (0.5秒)：智慧鑰匙已關閉。

以智慧鑰匙開啟機車電源的操作範圍

以智慧鑰匙開啟機車電源的操作範圍如下所示。



智慧鑰匙系統

若關閉智慧鑰匙，即使是在操作範圍內，機車也無法辨識智慧鑰匙。在智慧鑰匙的電池沒電時，智慧鑰匙有可能無作動、或是操作範圍變得非常小。

遙控尋車功能

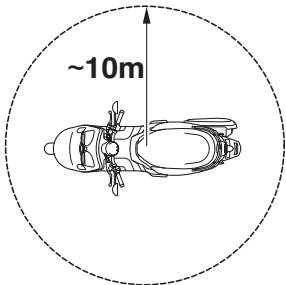
按下智慧鑰匙按鈕操作遙控尋車功能。此時蜂鳴器會響起二次，且所有的方向燈會閃爍二次，可方便您在停車場或其他區域找尋到您的愛車。

註

蜂鳴器如被關閉後不會響起，此時僅有方向燈會閃爍二次。

遙控尋車功能的操作範圍

遙控尋車功能的操作範圍如下所示。由於智慧鑰匙系統使用弱無線電波，操作範圍會受到周遭環境的影響。



開啟及關閉蜂鳴器

操作遙控尋車功能時會響起的蜂鳴器，可依照下列步驟開啟或關閉。

1. 開啟智慧鑰匙且保持在操作範圍內。
2. 將主開關旋鈕轉到「OFF」後，接著按下主開關旋鈕一次並放開，此時液晶儀表的智慧鑰匙系統指示燈會亮起。

註

如主開關旋鈕已在「OFF」時，請直接按下主開關旋鈕一次並放開即可，此時液晶儀表的智慧鑰匙系統指示燈會亮起。

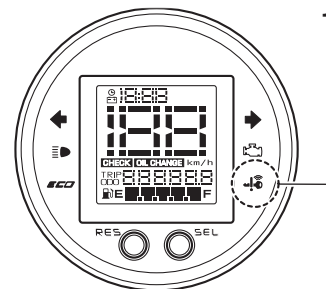
3. 請於智慧鑰匙系統指示燈亮起期間（約4秒），再次按住旋鈕5秒。
4. 蜂鳴器響起即表示設定完成。
若蜂鳴器：
 - 響二次：蜂鳴器關閉。
 - 響一次：蜂鳴器開啟。


TAUN2710

更換智慧鑰匙的電池

在下列狀況發生時，請更換電池。

- 機車電源開啟時，智慧鑰匙系統指示燈閃爍約20秒。
- 按下智慧鑰匙按鈕後，無法操作遙控尋車功能。



1. 智慧鑰匙系統指示燈「」

TWA14724

警告

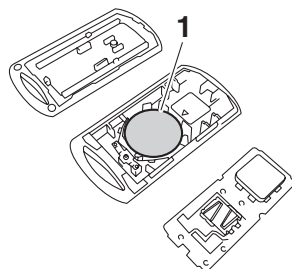
- 電池及其他可拆除零件，若不慎吞服會造成受傷。請將電池及其他可拆除零件遠離孩童。
- 切勿將電池直接曝曬於陽光下或其他熱源。

TCA15784

2. 取出電池。

注意

- 使用平口螺絲起子開啟智慧鑰匙外殼時，請使用一塊布包住螺絲起子的平口端。直接接觸堅硬物件可能會損壞或刮傷智慧鑰匙。
- 請小心避免防水條被污損。
- 切勿碰觸內部的迴路及端子。可能會造成故障。
- 更換電池時，切勿對智慧鑰匙施力過度。
- 確認電池安裝正確，並確保電池的正極(+)在正確的位置。



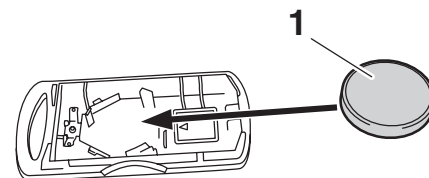
1. 電池

註

電池更換後請回收勿任意丟棄。

3. 安裝新的電池。並注意電池的極性。

指定的電池：
CR2032

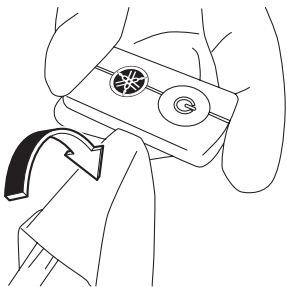


1. 電池

4. 將智慧鑰匙外殼輕輕扣上關緊。

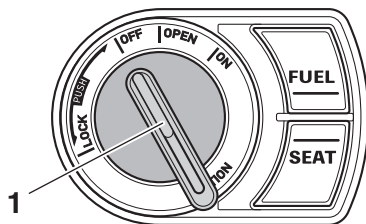
更換智慧鑰匙的電池

1. 如圖所示，打開智慧鑰匙的外殼。

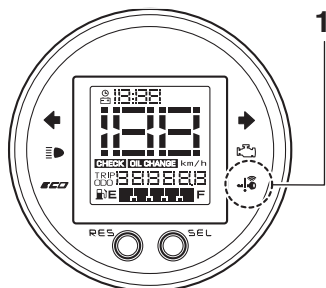


主開關

4



1. 主開關旋鈕



1. 智慧鑰匙系統指示燈「ON」

主開關可用來開啟及關閉機車的電源，鎖定及釋放轉向舵鎖，開啟座墊及汽油箱蓋。在按下主開關旋鈕後(並與智慧鑰匙確認完成)，可在智慧鑰匙系統指示燈亮起期間(約4秒)轉動主開關。

警告

切勿在機車走行時將主開關旋轉到「OFF」、「LOCK」或「OPEN」，否則電器系統的作動將會停止，進而造成機車失控或意外的發生。

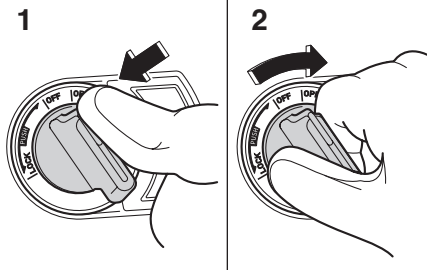
註

請勿重複按下主開關旋鈕，或將主開關過度地重複開關。否則為了保護主開關避免損壞，智慧鑰匙系統會暫時停用，且智慧鑰匙系統指示燈會閃爍。遇此情形時，需等指示燈停止閃爍後再操作主開關。

主開關的位置說明如下。

TAU76520

ON (開啟)



1. 按下
2. 旋轉

此時所有電器系統均有電源接通，引擎可以起動。

開啟機車電源

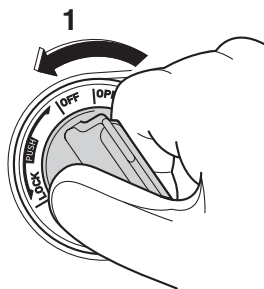
1. 開啟智慧鑰匙且保持在操作範圍內。
2. 按下主開關旋鈕，智慧鑰匙系統指示燈將亮起約 4 秒。
3. 在智慧鑰匙系統指示燈亮起期間，將主開關旋轉到「ON」。此時汽油泵浦會有3-4秒的作動聲音，ECO指示燈、引擎故障警告燈會點亮2-3秒後熄滅。方向燈及方向指示燈閃爍二次後熄滅。前位置燈、尾燈、牌照板燈和多功能液晶儀表的面板燈會點亮。
4. 引擎起動後，頭燈、前位置燈、尾燈、牌照板燈和多功能液晶儀表的面板燈會持續點亮，並於機車電源關閉後才會熄滅。

註

- 本車符合現行車輛安全檢測基準，取消照明開關並於引擎起動時需自動點亮頭燈的規定，頭燈將持續點亮至走行結束，並於電源關閉後才會熄滅。
- 更多不使用智慧鑰匙開啟機車電源的方式請參閱8-25頁「緊急模式」。

TAU76510

OFF (關閉)



1. 旋轉

此時所有的電器系統電源均被切斷。

警告

機車還在走行期間，請勿旋轉主開關到「OFF」位置，否則機車所有的電器電源都會被切斷，進而造成機車失控或意外的發生。

關閉機車電源

開啟智慧鑰匙且在操作範圍內，將主開關旋轉到「OFF」。

註

若主開關旋轉到「OFF」但無法確認智慧鑰匙時（智慧鑰匙不在操作範圍內，或已遭關閉），蜂鳴器將響 3 秒，且智慧鑰匙系統指示燈將閃爍 30 秒。

- 在 30 秒之內，主開關可任意操作。
- 在 30 秒之後，機車電源將自動關閉。
- 若要立即關閉機車電源，請在 2 秒內按下主開關旋鈕 4 次。

TAU76550

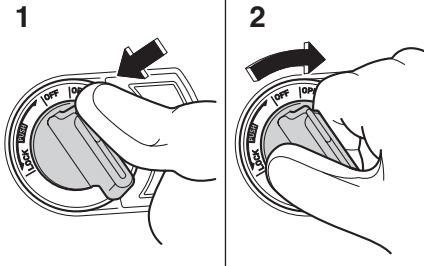
OPEN (打開)

可打開汽油箱蓋及座墊。

警告

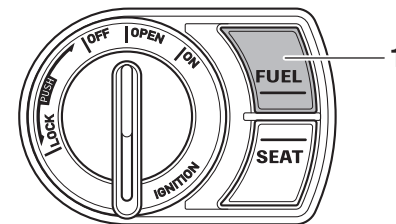
機車還在走行期間，請勿旋轉主開關到「OPEN」位置，否則機車所有的電器電源都會被切斷，進而造成機車失控或意外的發生。

1. 開啟智慧鑰匙且在操作範圍內，按下主開關旋鈕。
2. 在智慧鑰匙系統指示燈亮起期間，旋轉主開關至「OPEN」。



1. 按下
2. 旋轉

打開汽油箱蓋

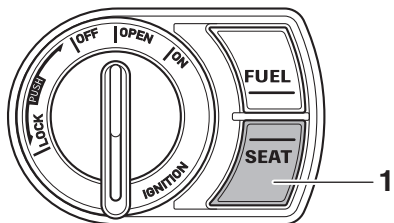


1. 「FUEL」按鈕

按下「FUEL」按鈕後，即可打開汽油箱蓋。加油後，將汽油箱蓋壓入至定位。

智慧鑰匙系統

打開座墊



4

1. 「SEAT」按鈕

按下「SEAT」按鈕後，座墊即可自動彈起。於座墊尾端處向下按壓至定位，即可關上座墊。

註

- 騎乘機車前，請確定座墊已關上。
- 按壓座墊尾端時，施力的位置請靠近座墊扣的上方，即可關上座墊。
- 更多關於座墊自動開啟功能，及機械鑰匙開啟座墊的方式，請參閱5-7頁。

「OPEN」位置提示

為避免您在主開關仍處於「OPEN」位置時離開而不慎忘了上鎖，智慧鑰匙系統蜂鳴器會於以下情況發出聲響。

- 主開關處於「OPEN」位置達3分鐘。
- 主開關處於「OPEN」位置時關閉智慧鑰匙。
- 主開關處於「OPEN」位置時，車主走出智慧鑰匙系統的範圍。

如果3分鐘後蜂鳴器響起，請將主開關旋转到「OFF」或「LOCK」。如果因為智慧鑰匙關閉或移動超出範圍而讓蜂鳴器響起，請開啟智慧鑰匙並走回感應範圍內。

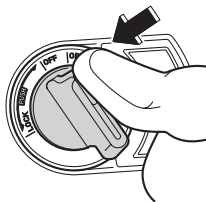
註

蜂鳴器將在1分鐘後關閉。

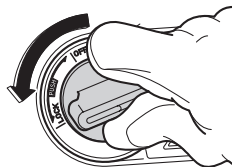
TAU76521

LOCK (轉向舵鎖)

1



2



1. 按下
2. 按住並旋轉

此時轉向舵已鎖住，所有電器系統都已關閉。

警告

機車還在走行期間，請勿旋轉主開關到「LOCK」位置，否則機車所有的電器電源都會被切斷，進而造成機車失控或意外的發生。

轉向舵上鎖

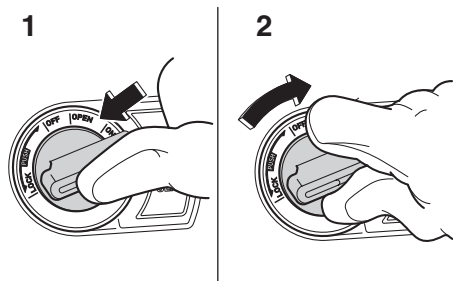
1. 將方向把手往左轉到底。
2. 開啟智慧鑰匙且在操作範圍內，按下主開關旋鈕。
3. 在智慧鑰匙系統指示燈亮起期間，按住主開關旋鈕並轉到「LOCK」。

註

若轉向舵無法鎖住，請將方向把手稍微轉回右側再試。

4. 關閉智慧鑰匙。

轉向舵解鎖



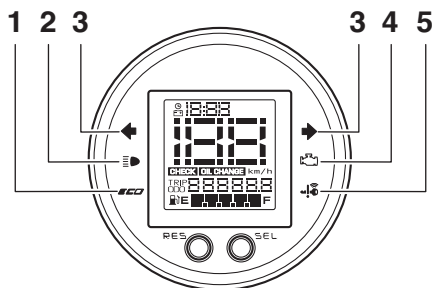
1. 按下
2. 按住並旋轉

1. 開啟智慧鑰匙且在操作範圍內，按下主開關旋鈕。
2. 在智慧鑰匙系統指示燈亮起期間，按住主開關旋鈕並轉到所需的位置。

儀表和各控制器功能

TJC10010

各指示燈和警告燈



5

1. ECO指示燈
2. 遠光指示燈
3. 方向指示燈
4. 引擎故障警告燈
5. 智慧鑰匙系統指示燈

TJC10120

方向指示燈「◀ / ▶」

將方向燈開關推至左邊或右邊時，此指示燈開始閃爍。

TJC10511

遠光指示燈「☰▶」

當頭燈位於遠光燈時，此指示燈點亮。

TJC17010

引擎故障警告燈「🔧」

若引擎或其他機車控制系統被偵測到有故障時，此警告燈會點亮。當發生此現象，請至山葉服務網檢查車上診斷系統。警告燈的電子迴路可藉由主開關旋轉至「ON」位置的方式進行檢查。當主開關旋轉至

「ON」位置，警告燈會點亮數秒後熄滅。如果警告燈沒有點亮，或者一直點亮時，請至山葉服務網檢查機車。

TJC17510

ECO指示燈

在騎乘期間如符合省油運轉條件時此燈會點亮，表示機車是在省油模式下運轉。當主開關旋轉至「ON」位置，指示燈會點亮數秒後熄滅。如果指示燈沒有點亮，或者一直點亮時，請至山葉服務網檢查電子迴路。

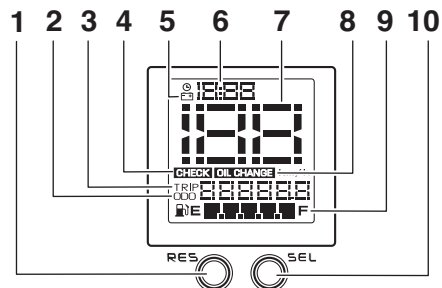
TAU78600

智慧鑰匙系統指示燈「🔑」

此指示燈傳達智慧鑰匙系統的狀態。智慧鑰匙系統正常運作時，此指示燈將熄滅。如果智慧鑰匙系統發生錯誤，指示燈會閃爍。機車與智慧鑰匙之間進行通訊時，以及執行特定的智慧鑰匙系統操作時，此指示燈也會閃爍。

TJE101C1

多功能液晶儀表



1. RES 按鈕
2. 里程表 (ODO)
3. 區間計程表 (TRIP)
4. 檢查指示器 (CHECK)
5. 電壓表
6. 時鐘
7. 速度表
8. 機油更換指示器 (OIL CHANGE)
9. 汽油表
10. SEL 按鈕

警告

進行多功能液晶儀表的任何設定與操作前，請將機車停止在安全的地方才可進行，以免因分心而造成意外事故發生。

此多功能液晶儀表具有下列功能模式：

- 速度表：顯示騎乘速度。
- 里程表(ODO)：顯示總走行距離。
- 區間計程表(TRIP)：顯示自上次歸零開始到目前為止，機車已走行的距離。
- 機油更換計程表(OIL CHANGE TRIP)：顯示自上次機油更換計程表手動歸零後到目前為止，機車已走行的距離。
- 機油更換指示器(OIL CHANGE)：當閃爍時，需更換引擎機油。
- 檢查指示器(CHECK)：當閃爍時，請回山葉服務網進行點檢。
- 電壓表：顯示電瓶的電壓值。
- 汽油表：顯示汽油油量。
- 時鐘：顯示時間。
- ECO：如符合省油運轉條件時顯示。

註

- 當主開關旋轉至「ON」位置，液晶畫面的各功能會依開機動畫顯示後消失，接著會顯示實際油量及實際里程數。這表示多功能液晶儀表在進行自我偵測。
- 如騎乘速度在 1~4 km/h 時，速度表保持 0 km/h 顯示。騎乘速度達 5 km/h 或以上時，速度表開始顯示。
- 使用「SEL」和「RES」按鈕時，主開關需旋轉到「ON」位置。

里程表「ODO」、區間計程表「TRIP」、機油更換計程表「OIL CHANGE TRIP」的模式切換

每按下「SEL」按鈕時，液晶儀表板會依以下順序在各模式間進行切換：

里程表「ODO」→區間計程表「TRIP」→機油更換計程表「OIL CHANGE TRIP」→里程表「ODO」

里程表「ODO」

當ODO和騎乘里程數字同時出現時，即進入里程表模式。

註

- 如果騎乘里程數字顯示「-----」，儀表可能發生故障，請至山葉服務網檢查。
- 最大顯示值為999999。超過時，保持999999 顯示，無法進行歸零設定。

區間計程表「TRIP」

當TRIP和騎乘里程數字同時出現時，即進入區間計程表模式。如要進行歸零設定，可在此模式下按住「RES」按鈕1秒以上，即可將區間計程表的騎乘里程數字歸零。

註

- 如果騎乘里程數字顯示「----.-」，儀表可能發生故障，請至山葉服務網檢查。

- 最大顯示值為9999.9。超過時，歸零重新累計。
- 在此模式下，主開關OFF後再ON，仍顯示「TRIP」模式。

機油更換計程表「OIL CHANGE TRIP」

當機油更換指示器OIL CHANGE和騎乘里程數字同時出現時，即進入機油更換計程表模式。如要進行歸零設定，可在此模式下按住「RES」按鈕3秒以上，即可將機油更換的騎乘里程數字歸零。

註

- 如果騎乘里程數字顯示「-----」，儀表可能發生故障，請至山葉服務網檢查。
- 最大顯示值為99999。超過時，保持99999 顯示。
- 「ODO」未超過2公里時，機油更換計程表無法進行歸零設定。
- 在此模式下10秒後，如無進行任何設定，會自動切換回「ODO」模式。
- 在此模式下，主開關OFF後再ON，會回到「ODO」模式。

機油更換指示器「OIL CHANGE」

機車初期走行500公里，以及之後每累計2,000公里，在任何模式下指示器會開始閃爍，此時必須更換引擎機油(參閱8-4頁)。更換完畢後，請進行機油更換計程表的

儀表和各控制器功能

歸零設定。設定完成後，指示器會由閃爍變為恆亮。如果在指示器閃爍前進行機油更換，也請進行機油更換計程表的歸零設定，以便能正確計算下次機油更換里程。

註

- 如在初期走行未達500公里前進行機油更換後的歸零設定，則下次的機油更換里程需累計達到2,000公里時，「OIL CHANGE」才會閃爍。
- 若您的機車經常性的處於短距離、高負荷或高轉速條件下騎乘，為確保引擎性能良好，建議您提早更換引擎機油。

檢查指示器「CHECK」

當檢查指示器「CHECK」開始閃爍時，請回山葉服務網進行點檢。點檢完成後，山葉服務網將協助重新設定儀表，設定後「CHECK」將停止顯示。

註

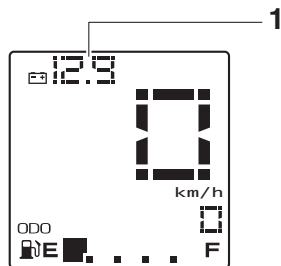
如您無法立即前往山葉服務網進行點檢時，您亦可在「OIL CHANGE」模式下，按住「SEL」按鈕約3秒，「CHECK」即停止顯示。

電壓表

在「ODO」、「TRIP」或「OIL CHANGE」任一模式下，每按下「RES」按鈕時，會依以下順序進行時鐘與電瓶電壓的模式切換：時鐘→即時電壓→標準電壓→時鐘。

1. 即時電壓

顯示即時偵測整體電器迴路的電瓶電壓(每5秒更新一次)。

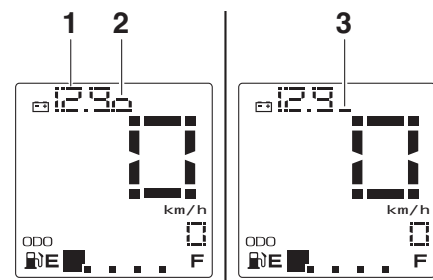


1. 即時電壓

註

- 騎乘後所顯示的即時電壓，若高於騎乘前的即時電壓時，表示充電系統功能正常。
- 當電壓到達14V以上時，電瓶將不再充電。此時，電壓無變化並非故障。
- 電壓值僅供參考，如有任何疑問請至山葉服務網檢查。

2. 標準電壓





1. 電壓值

2. 電壓已更新符號

3. 電壓未更新符號

- 電瓶安裝到機車1小時後(主開關在「OFF」位置)，電壓表才會開始偵測電瓶的標準電壓。之後每隔30分鐘會再偵測標準電壓一次。
- 如果未滿1小時就將主開關旋轉到「ON」位置，此時按下「RES」按鈕讀取標準電壓時，電壓表不會顯示標準電壓值(僅會顯示「- - -」符號)，這是正常現象。電瓶在拆下超過約30秒後裝回機車，也會發生同樣情形。
- 平常任何時候一旦主開關在「OFF」位置，電壓表都需在1小時後才會開始偵測標準電壓。如果未滿1小時就將主開關旋轉到「ON」位置，此時按下「RES」按鈕讀取標準電壓時，則電壓表會顯示上回所偵測的標準電壓值(電壓表會出現未更新符號)。

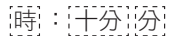
註

- 電瓶安裝到機車1小時後(主開關在OFF位置)，如果電瓶在拆下約30秒內裝回機車，則電壓表會顯示上回所偵測的標準電壓值(電壓表會出現更新符號)。
- 標準電壓的數值有更新時，會顯示電壓更新符號『』；如數值未更新時，會顯示電壓未更新符號『』。
- 主開關在「OFF」位置滿1小時後，如果標準電壓值仍顯示「- - -」符號，請至山葉服務網檢查。
- 騎乘中，標準電壓不會因機車的速度快或慢而有所變化。
- 電壓值僅供參考，如有任何疑問請至山葉服務網檢查。

時鐘

在「ODO」、「TRIP」或「OIL CHANGE」任一模式下，每按下「RES」按鈕時，會依以下順序進行時鐘與電瓶電壓的模式切換：時鐘→即時電壓→標準電壓→時鐘。

此時鐘為12小時制，顯示方式為：



調整方式：

1. 在「時鐘」及「ODO」模式下，按下「RES」按鈕3秒以上，則「時」的數


字開始閃爍。短按「SEL」按鈕，可調整所需要的數字；長按「SEL」按鈕，數字則以累加的方式顯示。

2. 按下「RES」按鈕，此時「十分」的數字開始閃爍。短按「SEL」按鈕，可調整所需要的數字；長按「SEL」按鈕，數字則以累加的方式顯示。
3. 按下「RES」按鈕，此時「分」的數字開始閃爍。短按「SEL」按鈕，可調整所需要的數字；長按「SEL」按鈕，數字則以累加的方式顯示。
4. 完成之後按「RES」按鈕，即完成所有的設定。


註

- 若電瓶電壓不足或沒電，請在更換新電瓶(參閱8-17頁)或充電後重新調整時鐘。
- 在調整模式下30秒左右沒有進行任何設定時，儀表自動跳回調整前的時間。

汽油表

汽油表滿油會顯示5格。當汽油消耗時，汽油表的格數會由「F」(滿油)往「E」(空油)的方向逐漸消失。當格數剩下1格時，此格數「」會開始閃爍，即表示汽油箱內的汽油量不足，應儘快去加油。請勿將汽油箱內的汽油全部用完。



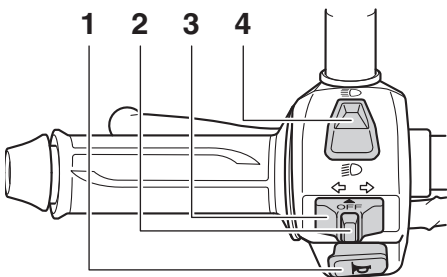
當汽油表最後一個格數「」開始閃爍，請儘速加油。因機車在上、下坡或過彎道時，由於汽油箱內的汽油會產生波動，可能會導致引擎因汽油無法供應而熄火。

儀表和各控制器功能

TJE50110

把手開關

<左把手開關>



1. 喇叭開關
2. 方向燈關閉按鈕
3. 方向燈開關
4. 遠近光燈開關

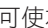

TJE51510

喇叭開關「」

按下此開關，可讓喇叭發出聲音。

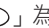

TJE51021

方向燈開關「 / 」

將開關推至「」，可使右方向燈閃爍作動；將開關推至「」，可使左方向燈閃爍作動。當放鬆開關時，開關會移回到中央位置。如要取消方向燈的作動，可在開關移回到中央位置後，按下方向燈關閉按鈕即可。

TAU62541

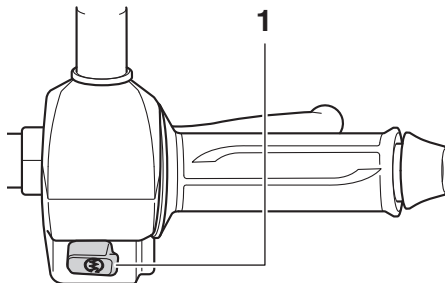
遠近光燈開關「 / 」

將開關壓至「」為遠光燈；壓至「」為近光燈。

註

當開關壓至近光燈時，只有右邊的頭燈點亮。當開關壓至遠光燈時，左、右二邊的頭燈會一起點亮。

<右把手開關>



1. 引擎起動開關

TJE53022

引擎起動開關「」

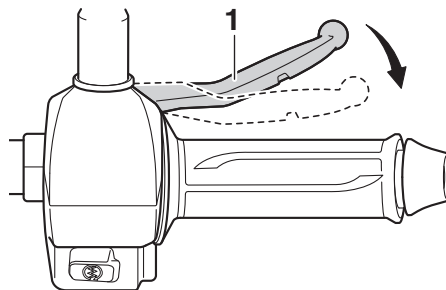
抓住前煞車把手或後煞車把手的同時，按下此開關可讓引擎發動。

注意

- 起動引擎之前請參閱 7-1 頁說明。
- 起動引擎時，若感覺運轉遲緩，請至山葉服務網檢查電瓶電壓及充電系統，以免因電瓶電壓不足，而無法起動引擎。

TJF10111

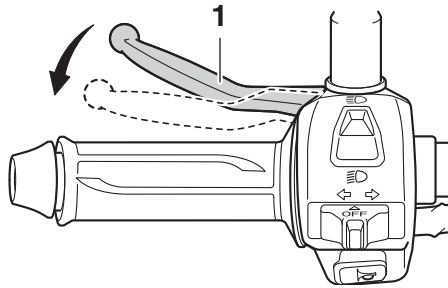
前煞車把手



1. 前煞車把手

前煞車把手位於方向把手右側前方。將前煞車把手朝方向把手抓，可使前輪產生煞車作用。

後煞車把手



1. 後煞車把手

後煞車把手位於方向把手左側前方。將後煞車把手朝方向把手抓，可使後輪產生煞車作用。此機種搭載連動煞車系統(UBS)。當作動後煞車把手時，後煞車及部份的前煞車會一起作動。需同時作動前、後煞車把手，才能達到完全的煞車效果。

⚠警告

連動煞車系統並不具有防止車輪打滑的功能。因此，請避免瞬間用力操作前或後煞車把手，以免造成機車翻倒。

註

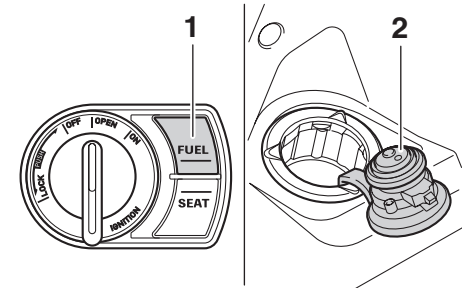
- 因連動煞車系統屬機械式，當作動後煞車把手時，會感覺到前煞車把手有多餘的自由間隙。

- 當僅作動前煞車把手時，連動煞車系統不會有作用。

汽油箱蓋

欲打開汽油箱蓋

主開關旋轉至「OPEN」，接著按下「FUEL」按鈕。(參閱4-7頁)



1. 「FUEL」按鈕
2. 汽油箱蓋

欲蓋上汽油箱蓋

將汽油箱蓋推至加油口然後壓入到定位，聽到「叩」音即表示汽油箱蓋蓋上。

⚠警告

騎乘前，請確定汽油箱蓋已確實蓋上，以免騎乘時，汽油自汽油箱內流出引發火災意外。

儀表和各控制器功能

TJG50115

汽油

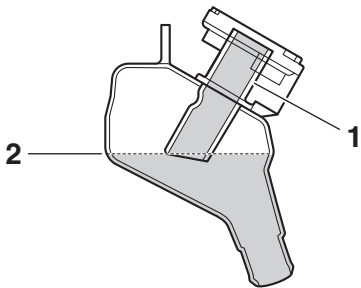
確定汽油箱內有足夠的汽油。

⚠ 警告

汽油與油氣是極易可燃的物質，請依下列步驟加油，以避免火災及爆炸的發生。

5

1. 加油前將引擎熄火，且嚴禁任何火源靠近。
2. 加油時，請確實將加油槍插入汽油箱加油管內，然後添加至加油管的底部(最高油位位置)，如圖所示。切勿加油過滿，否則汽油在溫度上升(來自引擎運轉及太陽的照射)並且熱脹時會溢流出來。



1. 加油管
2. 最高油位

3. 避免將汽油噴灑在高溫的引擎上。
4. 請立即使用乾淨、乾的軟布將噴灑的汽油擦拭乾淨，因為汽油會腐蝕烤漆表面或塑膠零件。
5. 確實將汽油箱蓋蓋上。

⚠ 警告

- 汽油是具有毒性的物質，會造成人員的傷害或死亡。處理汽油時，請特別小心。不可使用嘴巴進行汽油的虹吸管作業。如果不慎吞入汽油、或吸入過多的油氣、或眼睛沾到汽油時，請立即送醫治療。如果皮膚沾到汽油時，請以肥皂水清洗。而衣服沾到時，請立即更換。
- 加油後，如發現有任何的汽油洩漏跡象時，請勿騎乘機車，並立即請就近的山葉服務網檢查原因。

汽油：限用無鉛汽油
推薦使用92 (或以上) 無鉛汽油
汽油箱容量：4.0 公升

註

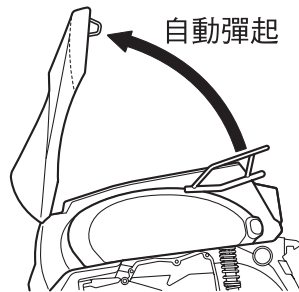
汽油箱容量係指加油至最高油位之容量。

TJH10150

座墊

注意

- 此機種搭載座墊自動開啟功能。開啟座墊時，座墊可能會因自動彈起而碰撞到頭部或身體，請特別留意。
- 如座墊未確實關上，座墊將再次自動彈起。
- 請勿將物品放置於座墊上，以免座墊彈起時，因物品飛出而造成損壞或遺失。
- 如座墊彈起的速度緩慢，或無法自動向上彈起時，請至山葉服務網檢查。



欲打開座墊

使用主開關旋鈕

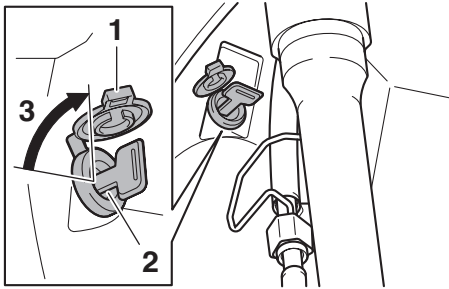
主開關旋轉至「OPEN」，接著按下「SEAT」按鈕，座墊即可自動彈起打開。
(參閱4-7頁)

使用機械鑰匙

1. 打開位於前叉內側的鑰匙孔保護蓋。
2. 將機械鑰匙插入座墊鎖，然後順時針旋轉，座墊即可自動彈起打開。

注意

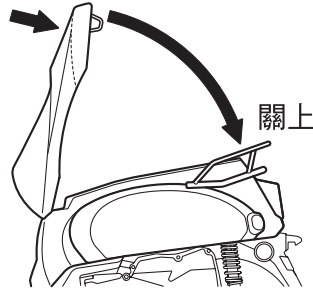
- 如使用機械鑰匙開啟座墊後，請務必取下機械鑰匙並妥善保管。
- 當未使用機械鑰匙時，請確實蓋上鑰匙孔保護蓋。



1. 鑰匙孔保護蓋
2. 座墊鎖
3. 開啟

欲關上座墊

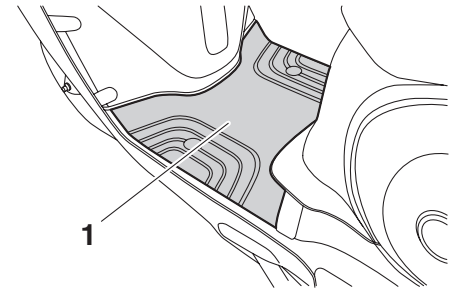
在座墊尾端處(座墊扣之上方)往下壓至定位關上即可。



註

騎乘機車前，請確定座墊已關上。

騎士置腳踏板



1. 騎士置腳踏板

在機車的中央下方，配有騎士置腳踏板。它可提供騎士騎乘機車時，置放雙腳使用。

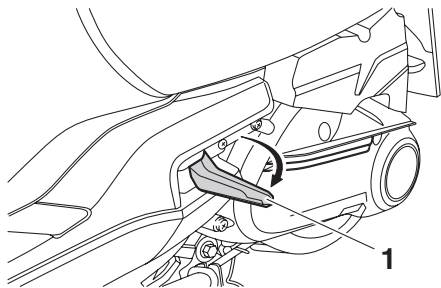
警告

當騎士騎乘機車時，請確實將雙腳置放在騎士置腳踏板上，以免發生意外。

儀表和各控制器功能

TJH30111

乘客置腳踏桿



1. 乘客置腳踏桿

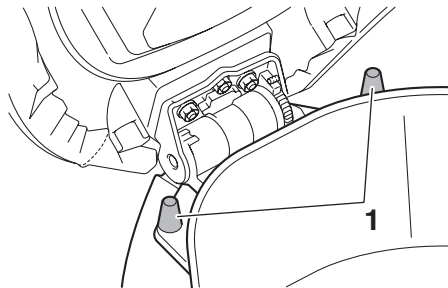
在機車的騎士置腳踏板左、右側後端，配有乘客置腳踏桿。它可提供乘客乘坐機車時，置放雙腳使用。如要取出置腳踏桿，自置腳踏桿的凸緣處往內推入後再放鬆，即可自動彈出。不使用時，將置腳踏桿推回原位即可。

⚠警告

- 當乘客乘坐機車時，請確實將雙腳置放在置腳踏桿上，以免發生意外。
- 當置腳踏桿不使用，請將它推回原位，以免發生意外。

TJH50112

安全帽掛鉤



1. 安全帽掛鉤

安全帽掛鉤位於座墊底下。

欲將安全帽掛在掛鉤上

1. 打開座墊。(參閱 5-7 頁)
2. 將安全帽掛在掛鉤上，然後確實關上座墊。

⚠警告

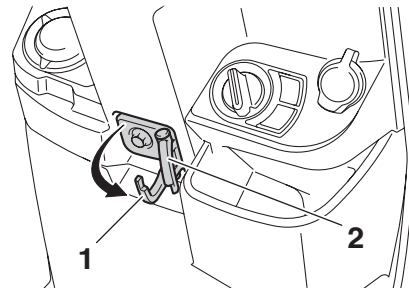
切勿在掛鉤上掛有安全帽時騎乘機車。因為安全帽會撞擊到其他物體，進而導致失控發生意外。

欲將安全帽從掛鉤上取下

1. 打開座墊。
2. 將安全帽從掛鉤上取下，然後確實關上座墊。

TJJ10110

前置物掛鉤



1. 前置物掛鉤
2. 扣環

1. 自掛鉤的下端處，將掛鉤推出。
2. 將扣環撥開，即可掛上小物品。
3. 手放開扣環時，扣環會自動回位。

⚠警告

- 前置物掛鉤的掛載重量限制不可超過 1.5 kg。
- 機車總載重限制不可超過 158 kg。

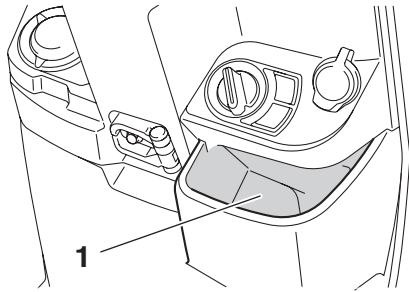
註

不使用掛鉤時將它推回原位。

TJJ50112

TJK10116

前置物箱

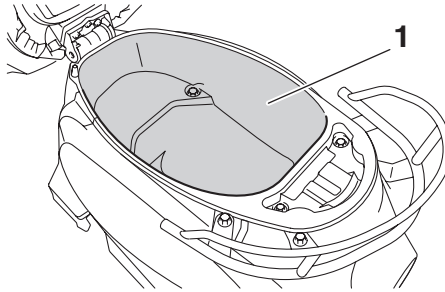


1. 前置物箱

警告

- 前置物箱的存放重量限制不可超過 1.5 kg。
- 機車總載重限制不可超過 158 kg。
- 請勿裝載會妨礙方向把手轉動的物品。
- 裝載過多的物品可能導致機車騎乘時，因物品掉落而造成危險發生。

後置物箱



1. 後置物箱

後置物箱位於座墊底下。(參閱 5-7 頁)

警告

- 後置物箱的存放重量限制不可超過 5 kg。
- 機車總載重限制不可超過 158 kg。

注意

使用後置物箱時，請牢記下列幾點：

- 因後置物箱曝曬於太陽下，或在引擎惰轉及機車走行時熱量會傳導並累積，所以不可存放易受熱的物品。
- 潮溼的物品，請使用塑膠袋包裝後再放入後置物箱。
- 因在清洗機車時可能會弄溼後置物箱。清洗前，請將置物箱內所有物品

取出或放入塑膠袋內。

- 後置物箱內不可放入任何揮發性易燃液體或易破裂物品。
- 離開機車時，不可將貴重物品放置在後置物箱內，並確定座墊在上鎖位置。

註

安全帽有可能因形狀及大小的不同，而無法放置於後置物箱。

儀表和各控制器功能

TJP10130

USB插座

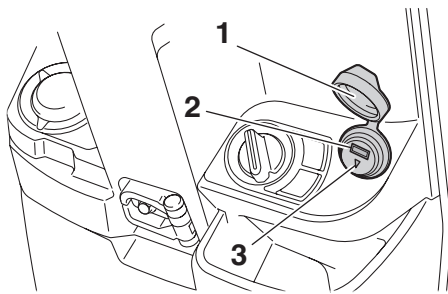
警告

- 請勿在雨天騎乘時使用USB插座，並需蓋上USB插座保護蓋。
- 請勿將水或液體類等潑灑至USB插座。
- 為了防止觸電或短路，當清洗機車或未使用USB插座時，請務必蓋上USB插座保護蓋。
- 請勿隨意拆除USB插座保護蓋。
- 請勿將手指(特別是幼兒)、金屬類物品或其餘異物等伸入USB插座內部。
- 充電時，配件(例如:手機)請勿放置或保管於不安全或不適當的位置，以避免機車走行時因配件掉落而將USB傳輸線扯下。

注意

- 此USB插座的輸出規格為5V/3A。如超載時，將無法充電。
- 請使用原廠的USB傳輸線。如使用副廠或不適合的傳輸線，將無法充電。
- 請先確認USB傳輸線插頭的方向與USB插座吻合後，再將插頭插入。
- 請將USB傳輸線確實插入插座底部，以避免插入不完全而導致無法使用。

- 插入或取下USB傳輸線時，請輕握插頭，勿施力過度。
- 請勿連接多埠轉接器，此USB插座不支援多條USB傳輸線。
- 此USB插座搭載過熱保護裝置。當USB本體溫度過高時LED指示燈(綠色)會熄滅而無法使用。待USB本體溫度下降，LED指示燈點亮後即可恢復使用。
- 如顧客於保證期間內自行改裝或修理USB插座而導致的損壞，不在保證範圍內。



1. USB插座保護蓋
2. USB插座
3. LED指示燈

本機車配有USB插座。連接在USB插座上的配件，必須在引擎運轉時才能使用。引擎起動後，USB插座的LED指示燈(綠色)會點亮，此時即可使用。

USB插座的使用方式

警告

使用USB插座前，請將機車停止在安全的地方才可進行，以免因分心而造成意外事故發生。

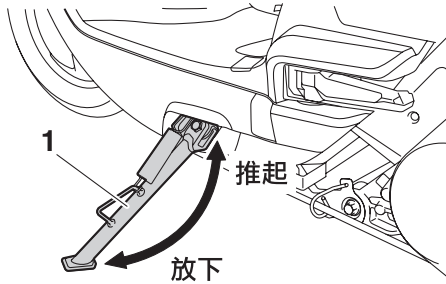
1. 關閉機車電源。
2. 打開USB插座保護蓋。
3. 將配件的USB傳輸線插頭確實插入USB插座底部。
4. 打開機車電源，起動引擎即可使用。

註

- 引擎起動後，USB插座的LED指示燈(綠色)會點亮。如LED指示燈未點亮時，請至山葉服務網檢查。
- 引擎熄火時，LED指示燈會熄滅。
- 離開機車時，請拆下配件的USB傳輸線，並蓋上USB插座保護蓋。

TJL10112

側支架



1. 側支架

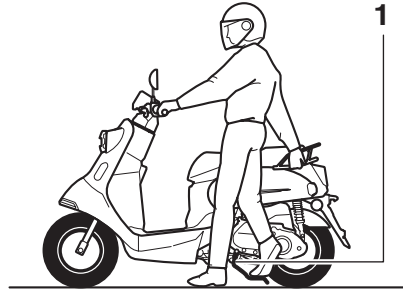
側支架位於機車的左下側。使用側支架駐車時，請保持機車在垂直位置，然後用左手握住左方向把手，右手握住後駐車握把，接著用腳將側支架放下使機車側斜駐車。

警告

- 騎乘前，請確保側支架是在推起的位置。否則騎乘機車時，側支架會與地面接觸，導致騎士因分心而造成失控。
- 當側支架彈簧的彈性變弱，會使側支架無法推起定位，請儘速至山葉服務網更換。
- 使用側支架駐車前，請參閱7-4頁說明。

TJL50112

主支架



1. 主支架

主支架位於機車的中央底部。使用主支架駐車時，請保持機車在垂直位置，然後用左手握住左方向把手，右手握住後駐車握把，接著用腳將主支架放下使機車立起駐車。

警告

- 騎乘前，請確保主支架是在推起的位置。否則騎乘機車時，主支架會與地面接觸，導致騎士因分心而造成失控。
- 當主支架彈簧的彈性變弱，會使主支架無法推起定位，請儘速至山葉服務網更換。
- 使用主支架駐車前，請參閱7-4頁說明。

TJM50162

廢氣控制系統

本機車裝有下列廢氣控制系統零件，以確保廢氣排放符合標準：

- 電子控制單元
- 排氣管
- 觸媒轉化器
- 含氧量感知器
- 曲軸箱通氣閥
- 油箱蓋（蒸發排放控制閥）

注意

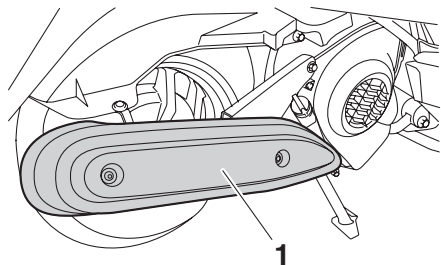
為確保機車的廢氣排放標準能夠符合規定以及機車性能的維持，請注意下列幾點：

- 不可擅自拆裝或保養這些零件。
- 請依保養手冊所規定的保養里程或時間進行保養。

儀表和各控制器功能

TJM52012

觸媒轉化器



5

1. 排氣管

在機車的排氣管內裝有觸媒轉化器。它可降低排放廢氣中的污染物產生。

警告

機車騎乘後排氣管會變得異常熱燙。為避免火災或燙傷發生，請牢記下列幾點：

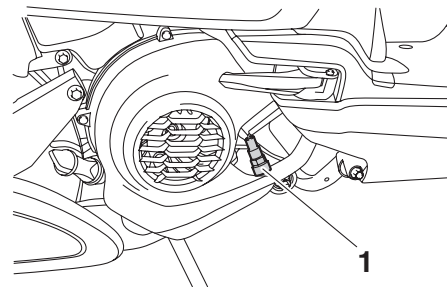
- 不可將機車停放在易燃的草地或其他容易引起燃燒的物質附近。
- 機車須停放在行人無法觸摸到排氣管的地方，以避免燙傷。
- 在進行任何的保養或維修工作前，請先確定排氣管已經冷卻。
- 不可長時間的情速運轉引擎，以免因累積過多的熱量造成意外發生。

注意

- 限用無鉛汽油。推薦使用92(或以上)無鉛汽油。含鉛汽油會造成觸媒轉化器老化而失效。
- 當機車在行走中，不可關掉主開關。否則大量未燃燒的混合氣會流入排氣管內燃燒，造成觸媒轉化器燒毀損壞。

TJM53011

含氧量感知器



1. 含氧量感知器

本機車裝有含氧量感知器，它可減少排放廢氣中的污染物產生。

騎乘前的檢查

在每一次騎乘機車前都應進行檢查，以確保機車能在安全的狀態下運轉。請確實遵循使用說明書和保養手冊內所描述的各项檢查及保養規範。在騎乘機車前，請檢查下列各項(如下表所示)：

⚠警告

如果機車沒有正確的進行檢查和保養，則會增加意外發生的機率或部件的損壞。一旦發現有任何問題時，不可騎乘機車。如果該問題無法在本使用說明書內找到解決的方法時，則請至山葉服務網進行檢查。

TKA50170

項目	檢查	頁數
汽油	<ul style="list-style-type: none">• 檢查汽油箱內的汽油量。必要時補充。• 檢查汽油管路是否漏油。	5-7
引擎機油	<ul style="list-style-type: none">• 檢查機油油位，必要時補充推薦的機油至規定的油位。• 檢查機車是否漏油。	8-4
齒輪油	<ul style="list-style-type: none">• 檢查機車是否漏油。	8-6
前煞車	<ul style="list-style-type: none">• 檢查煞車的作動。• 如煞車有鬆軟的感覺時，請至山葉服務網進行液壓煞車系統的空气排放作業。• 檢查煞車把手自由間隙，必要時請至山葉服務網檢查。• 檢查煞車片磨耗狀況，必要時更換。• 檢查煞車主缸儲油槽的煞車油油位，必要時補充指定的煞車油至規定的油位。• 檢查液壓煞車系統是否漏油。	8-12~8-14
後煞車	<ul style="list-style-type: none">• 檢查煞車的作動。• 必要時潤滑煞車鋼索。• 檢查煞車把手自由間隙，必要時請至山葉服務網調整。	8-12~8-13 , 8-15
油門握把	<ul style="list-style-type: none">• 檢查操作是否平順。• 檢查油門握把自由間隙，必要時請至山葉服務網進行調整並潤滑鋼索及外殼。	8-10, 8-15

關於您的安全：騎乘前的檢查

項目	檢查	頁數
各控制鋼索	<ul style="list-style-type: none">• 檢查操作是否平順。• 必要時潤滑。	8-15
輪圈及輪胎	<ul style="list-style-type: none">• 檢查是否損壞。• 檢查胎壓、輪胎狀況及胎紋深度，必要時調整或更換。	8-11~8-12
煞車把手	<ul style="list-style-type: none">• 檢查操作是否平順。• 必要時潤滑煞車把手樞軸。	8-15
主支架和側支架	<ul style="list-style-type: none">• 檢查操作是否平順。• 必要時潤滑樞軸。	8-16
車體鎖緊度	<ul style="list-style-type: none">• 確定所有螺帽、螺栓及螺絲都已鎖緊。• 必要時鎖緊。	—
各儀表、照明、訊號及開關	<ul style="list-style-type: none">• 檢查操作是否正常，必要時進行檢修。	5-1~5-5

TLA10130

請仔細的閱讀這本使用說明書，直到您已熟悉所有的操作控制為止。如果對某個操作或功能不熟悉或不明白時，請向山葉服務網洽詢。

警告

- 如果您對所有操作控制不熟悉時，會因失控而導致意外發生或傷亡。
- 當機車發生翻覆時，請將主開關旋轉到「OFF」位置。機車翻覆後如要再起動引擎，請先將機車扶正並確定汽油沒有洩漏。接著將主開關旋轉到「ON」位置，然後抓住前或後煞車把手，同時按下引擎起動開關即可。

TLA501B0

引擎的起動

註

為確保此車的引擎起動性能良好，在引擎冷車起動的瞬間，引擎轉速會提高，然後再下降至正常惰轉轉速(1200~1400rpm)。此為正常現象。

注意

騎乘時請勿經過積水處，否則引擎有可能會受損。請避免水坑，因水坑的實際深度可能比想像中更深。

注意

第一次騎乘機車之前，請參閱7-3頁有關引擎磨合的說明。

1. 當主開關旋轉至「ON」時，下列警告燈及指示燈應當會亮起數秒後熄滅。
 - 引擎故障警告燈
 - ECO指示燈

注意

若警告燈或指示燈並未如前述產生作用時，請至山葉服務網檢查機車或電子迴路。(參閱5-1頁)

2. 油門握把完全關閉。
3. 抓住前煞車把手或後煞車把手，同時按下引擎起動開關即可起動引擎。

注意

為獲得最長的引擎使用壽命，機車在冷車時不可使用急加速的方式騎乘。

註

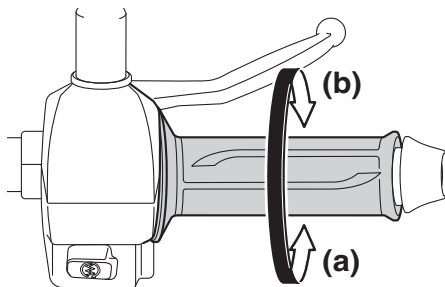
- 按下引擎起動開關的時間至少需在一秒以上。
- 引擎起動時，因引擎減壓機構的作動會產生短暫的作動聲音，這是正常的現象。

4. 如果引擎無法起動，請放開起動開關，等待幾秒後再次嘗試。每次起動的時間應儘量的縮短，以保留電瓶電力。每次起動的時間不可超過五秒。

機車的起步

1. 請用您的左手握住後煞車把手並且用右手抓住後駐車握把，然後將機車自主支架上推下，並確定主支架在推起位置。
2. 確定側支架在推起位置。
3. 坐上座墊，調整後視鏡。
4. 開啟方向燈。
5. 注意前、後方來車，然後慢慢旋轉油門握把起步。
6. 關閉方向燈。

加速和減速



旋轉油門握把可以調整機車的騎乘速度。欲增加速度，請往(a)方向旋轉油門握把。欲減少速度，請往(b)方向旋轉油門握把。

煞車

警告

- 前、後煞車同時操作，為較安定的煞車方式。避免單一使用前或後煞車，造成煞車效果下降。
- 避免突然或緊急煞車(特別是車身傾向一邊時)，否則機車會側滑或翻轉。
- 潮溼的鐵路平交道、街車軌道、鋪設在道路上的鐵板、人孔蓋以及道路上面的各種標線或標誌會變得非常滑溜，因此在接近這類區域路面騎乘時，請減速慢行並保持機車直立小心通過。
- 請牢記在溼滑、沙石或黃土等路面上煞車會比較困難。
- 在山路上請減速慢行，特別是下坡時煞車會變的更困難。
- 避免連續操作煞車。否則會使煞車相關零件溫度上昇，造成煞車性能變差。
- 鼓式煞車和碟式煞車的煞車性能有所不同。因此騎乘前，要先了解機車的煞車特性，以便在緊急的狀況下，進行最適當的煞車操作。
- 煞車停止距離會隨承載的人員/物品的重量或騎乘的條件不同(如天氣/路面/車速等)而有所差異，重量越重，煞停的

距離越長。騎乘前要先了解其差異，以便在緊急的情況下，進行最適當的煞車操作。

- 緊急煞車會造成車輪鎖死打滑現象，同時造成自己轉倒或被追撞的可能性發生。因此要隨時保持適當的騎乘距離，進行煞車的操作。
- 騎乘機車期間，如發現煞車性能不良，請先至山葉服務網檢查確認。

1. 將油門完全鬆開。
2. 同時將前、後煞車作動，並且逐漸增加煞車力量。

省油的騎乘要點

您的騎乘方式是決定機車是否耗油的關鍵。下列各項的騎乘要點，可讓您的機車獲得較少的汽油消耗：

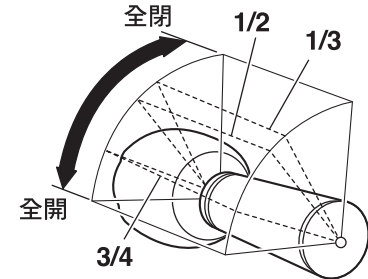
- 機車騎乘期間，避免急加速的操作。
- 在無負荷(載重)時，避免過高的引擎轉速。
- 在長時間的惰速運轉下(例如在長時間的等待紅綠燈、平交道或交通擁擠無法騎乘時)，可先將引擎熄火。

引擎的磨合

在0至1,000公里的行駛期間，是引擎壽命中最重要的一段時期。基於這個理由，您必須仔細閱讀下列說明。由於引擎是嶄新的，所以在初期的1,000公里內，不要加諸過重的負載。因為引擎內的許多零件在這段時期內，正在自行磨合及拋光到適當的運轉間隙。在此期間，應避免全油門負載或任何會導致引擎過熱的情況發生。

注意

在引擎磨合期間發生任何引擎方面的問題，請立刻至山葉服務網檢查。



操作和重要的騎乘要點

TLD10512

TLD50220

0-150公里

避免超過1/3油門的長時間運轉。在每一小時的運轉之後，請將引擎熄火並且讓它冷卻五至十分鐘。偶爾要改變引擎的轉速，不可在固定的油門位置運轉引擎。

TLD11011

150-500公里

避免超過1/2油門的長時間運轉。不可在全油門位置運轉引擎。

注意

在騎乘500公里後，請更換引擎機油(含清洗機油濾網)和齒輪油。之後再依保養手冊所規定的里程或時間進行更換。

TLD11510

500-1,000公里

避免超過3/4油門的長時間運轉。

TLD12012

1,000公里以上

避免長時間全油門運轉。偶爾要變換引擎的轉速。

駐車

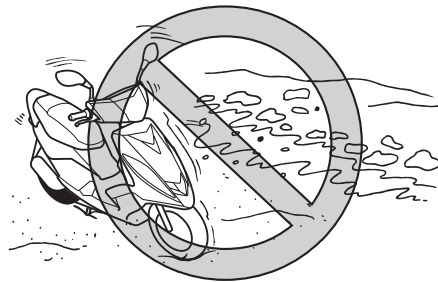
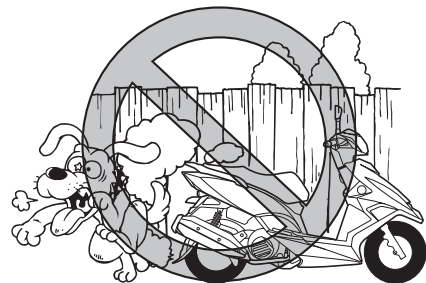
駐車時，請將主開關旋轉至「OFF」，座墊確實關閉，配件確實拆離USB插座，並確定手機、智慧鑰匙(或機械鑰匙)及貴重物品等均已從前、後置物箱中取出後，才可離開。

警告

- 由於排氣管會變得非常燙，因此請將機車停在行人不會接觸到排氣管的地方。
- 請勿停放在影響交通安全或人車通行之處。
- 請勿停放在斜坡或鬆軟的地面上，否則機車易翻覆，增加汽油外洩起火的危險。
- 請勿停放在易燃物(如草叢等)附近，如有火災發生時，將可能波及機車。
- 請勿停放在易積水之低窪處。

注意

如使用機械鑰匙開啟座墊後，請務必取下機械鑰匙並妥善保管。(參閱5-7頁)



TMA10110

定期保養、簡易的維修和潤滑，可讓您的機車維持在安全及更有效率的運轉狀態。維持安全是車主的責任。下述各頁將說明機車的檢查、調整和潤滑要點。在隨車所附送的保養手冊，其所敘述的定期保養表和潤滑表的保養間隔，可作為在正常騎乘狀況下的一般參考依據。但是依據天氣、地勢、地理位置和個別的使用目的不同，保養間隔可能需要縮短。

警告

如果疏於對機車進行保養以及不正確的保養方式，會讓您在騎乘或保養機車時，增加您受傷或死亡的風險。如果您對機車的保養、簡易的維修和潤滑等工作不熟悉時，請交由山葉服務網進行以免造成個人傷害。

警告

除非有特別的指示說明，否則進行機車保養時，請將引擎熄火，以免造成意外發生。

- 運轉中的引擎，可能會使身體或衣物因接觸而導致受傷。而電器部品可能導致電擊或火災的意外發生。
- 如在引擎運轉時進行保養或維修工作，可能會使眼睛受傷、引發火災或導致死亡的一氧化碳中毒發生(參閱2-2頁)。

警告

機車騎乘後，引擎、排氣管、煞車碟盤、卡鉗、煞車鼓、煞車片和煞車塊可能會變的熱燙。為避免燙傷，請在這些部品冷卻後才可以觸摸。

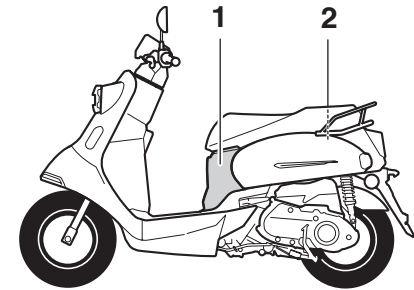
TMA20110

廢氣控制系統可降低機車排放廢氣中有害物質的產生。請依保養手冊所規定的保養里程或時間進行保養，以確保機車的廢氣排放標準能夠符合規定。

注意

不可擅自拆裝或保養廢氣控制系統的相關部品(參閱5-12頁)。否則可能會導致引擎性能的降低和增加廢氣中的有害物質。

蓋類的拆卸和安裝



1. 胸蓋
2. 電瓶蓋

拆下上圖所指示的蓋類，才能進行本章內所說明的某些保養工作。當需要拆、裝蓋類時，請參閱本節的說明。

警告

- 為讓機車外型美觀，在各蓋類上部份會有卡榫及凹槽的設計。拆、裝蓋類時請小心進行，以免將卡榫弄斷或因銳利的部位造成人員受傷。某些的保養或維修工作因需要拆下許多的蓋類，這會增加卡榫弄斷的機率；因此在本使用說明書內對於這類的保養或維修工作，都會建議您交由山葉服務網進行。
- 如您對蓋類及零件的拆、裝工作沒有

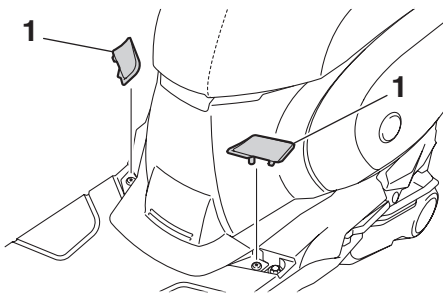
定期保養和簡易的維修

把握或經驗，建議您將此類的工作交由山葉服務網進行。因為拆、裝這些部品，對於配線、鋼索或管路等(甚至零件本身)可能造成損壞或操作不順暢，將會直接危害機車的騎乘安全。

胸蓋

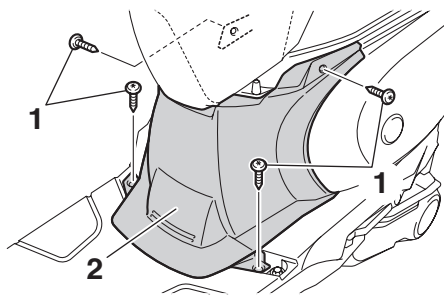
欲取下胸蓋

1. 拆下置腳踏板上的小蓋。



1. 小蓋(x2)
2. 打開座墊。(參閱 5-7 頁)
3. 拆下胸蓋上的星形螺絲，即可取下胸蓋。

TMB145C0



1. 星形螺絲 (x4)
2. 胸蓋

欲安裝胸蓋

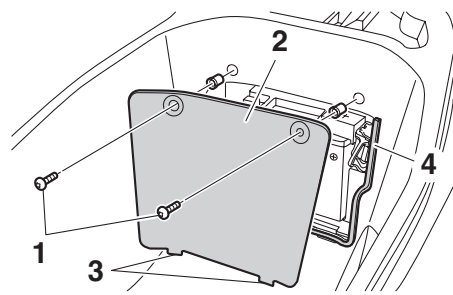
1. 安裝胸蓋回原位，並鎖緊星形螺絲。
2. 關上座墊。
3. 安裝小蓋回置腳踏板上。

電瓶蓋

欲取下電瓶蓋

1. 打開座墊。(參閱 5-7 頁)
2. 拆下電瓶蓋上的各固定螺絲，即可取下電瓶蓋。

TMB12543



1. 螺絲(x2)
2. 電瓶蓋
3. 卡樁(x2)
4. 減震海綿

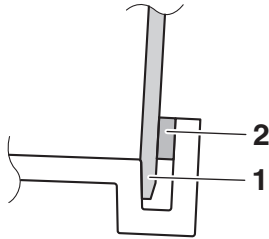
欲安裝電瓶蓋

1. 安裝電瓶蓋回原位，並鎖緊各固定螺絲。
2. 關上座墊。

註

安裝電瓶蓋時，卡樁請確實插入固定凹槽。請勿損壞減震海綿，以免減震海綿變形或脫落而降低減震效果。

TMB50113



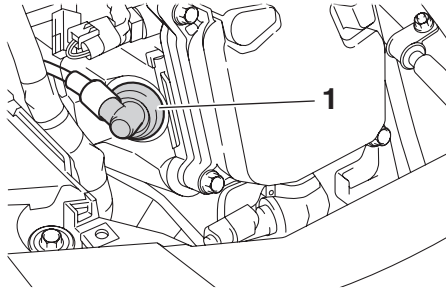
1. 卡棒
2. 減震海綿

火星塞的檢查

火星塞是一種很容易檢查的重要引擎零件。由於熱量與堆積物會慢慢的對火星塞造成侵蝕，因此火星塞應依據保養手冊的保養表規定，定期拆下檢查。此外，火星塞的狀況也可以顯示出引擎的狀況。

取下火星塞

1. 使用主支架駐車。
2. 拆下胸蓋。(參閱 8-2 頁)
3. 拆下火星塞蓋。



1. 火星塞蓋

4. 使用適當的火星塞扳手，以逆時針方向旋轉拆下火星塞。

註

如您無適當的火星塞扳手，請至山葉服務網進行。

檢查火星塞

1. 檢查火星塞中央電極四周的陶瓷絕緣體，是否為淺棕褐色(正常的理想顏色)。

註

如果火星塞出現完全不同的顏色，則可能是引擎的運轉狀況不良所致。請勿試圖自行診斷此類的問題，應交由山葉服務網進行檢查。

2. 檢查火星塞電極是否腐蝕、過度積碳或有其他的堆積物，必要時更換新品。

指定的火星塞：

NGK / CR6HSA

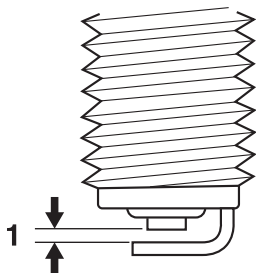
3. 使用線規測量火星塞間隙。必要時，將間隙調整至規定值。

火星塞間隙：

0.6 ~ 0.7 mm

定期保養和簡易的維修

TMC101C4



1. 火星塞間隙

安裝火星塞

1. 清潔火星塞墊圈的表面與接觸面，並擦掉火星塞螺紋上的污垢。
2. 用火星塞扳手以順時針方向安裝火星塞，並鎖緊至規定的扭力。

鎖緊扭力：

火星塞：1.3 kgf · m

註

如果在安裝火星塞時無法取得扭力扳手，正確扭力最好的估計方法就是用手鎖緊後，再旋轉1/4~1/2圈。不過仍應儘速的將火星塞鎖緊至規定的扭力。

3. 安裝火星塞蓋。
4. 安裝胸蓋。(參閱 8-2 頁)

引擎機油與機油濾網

在每次騎乘機車前，應檢查引擎機油油位以及機油是否洩漏。若發現有任何漏油跡象，請至山葉服務網檢查。此外，應依據保養手冊的保養表規定，以及機油更換指示器「OIL CHANGE」閃爍時(參閱5-2頁)，定期更換引擎機油和清潔機油濾網。

註

若您的機車經常性的處於短距離、高負荷或高轉速條件下騎乘，為確保引擎性能良好，建議您提早更換引擎機油。

檢查引擎機油油位

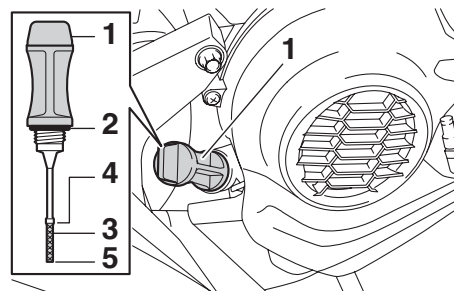
1. 使用主支架駐車。傾斜的車身會導致誤判。
2. 起動引擎，惰速運轉暖車2~3分鐘後熄火。
3. 等待2~3分鐘讓機油沉澱，接著逆時針方向旋轉取出機油加油蓋，將加油蓋上的量油尺擦拭乾淨，再插回機油加油口(不可旋入)。將加油蓋取出，再次檢查量油尺上的機油油位。

警告

排氣管及排氣管保護蓋可能在使用機車時變得熱燙。為避免燙傷，請在排氣管及保護蓋冷卻後再取下引擎機油加油蓋。

註

- 騎乘中的機車引擎已充分暖車時，即不需再暖車。
- 引擎機油油位應介於上限與下限之間。



1. 機油加油蓋
2. 護油圈
3. 量油尺
4. 上限
5. 下限

4. 若引擎機油低於下限記號，則添加建議使用的機油至正確的高度。
5. 檢查機油加油蓋的護油圈是否損壞，必要時更換新品。
6. 將量油尺插回機油加油口，然後順時針方向旋轉鎖緊機油加油蓋。

更換引擎機油及清潔機油濾網

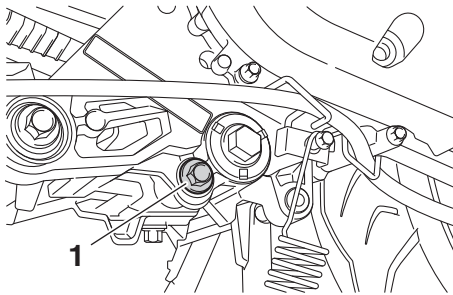
1. 起動引擎，惰速運轉暖車2~3分鐘後熄火。
2. 在引擎下方放置一個油盆，收集用過的機油。

定期保養和簡易的維修

3. 拆下引擎機油加油蓋和護油圈。
4. 拆下排油螺栓A，將曲軸箱內的機油排出。

警告

機油熱燙！請小心進行排放動作。

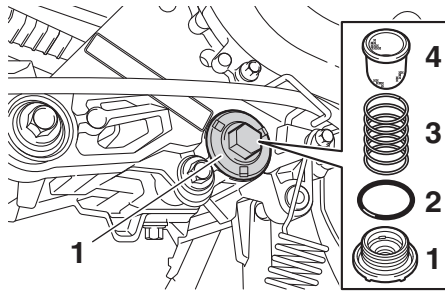


1. 排油螺栓A

5. 拆下排油螺栓B。

注意

拆下引擎機油排油螺栓B後，護油圈、彈簧和機油濾網會掉出來。小心不要遺失這些零件。



1. 排油螺栓B
2. 護油圈
3. 彈簧
4. 機油濾網

6. 使用溶劑清洗機油濾網，並檢查是否損壞，必要時更換新品。
7. 安裝機油濾網、彈簧、護油圈和排油螺栓B及A。然後鎖緊排油螺栓B及A至規定的扭力。

鎖緊扭力：

- 排油螺栓A：2.0 kgf · m
- 排油螺栓B：2.0 kgf · m

注意

- 護油圈必需更換新品。
 - 確定護油圈安裝到定位。
8. 自加油口倒入引擎機油，然後將機油加油蓋鎖緊。

註

檢查機油加油蓋的護油圈是否損壞，必要時更換新品。

引擎機油：參閱 10-1 頁
機油更換容量：800±50 c.c.

註

引擎和排氣系統冷卻後，務必擦掉噴濺在零件上的機油。

注意

小心勿讓異物進入曲軸箱內。

9. 起動引擎，並惰速運轉數分鐘。檢查引擎是否漏油。若有漏油，請立即將引擎熄火，並檢查原因。
10. 將引擎熄火，依「檢查引擎機油油位」的方法檢查(參閱8-4頁)，必要時修正。
11. 將機油更換計程表的騎乘里程數歸零。此時機油更換指示器「OIL CHANGE」會由閃爍變為恆亮。(參閱5-2頁)

為何要使用YAMALUBE

YAMALUBE正廠油品誕生於工程師們的熱情及信念，其引擎機油為重要的液態引擎部品。我們集結了機械工程、化學、電子各領域的專家進行各種追蹤測試，並一同開發出使用YAMALUBE機油的引擎。YAMALUBE機油囊括了各種基本油品的優點，並融合各種添加劑至完美的平衡比例，藉此確保此最終的油品可表現出優異的性能水準。YAMALUBE礦物機油、半合成機油及合成機油各自均具備獨特的特性及價值。山葉機車自1960年代起，歷經了多年對油品的研究及發展，使得YAMALUBE成為山葉引擎的最佳選擇。

8

YAMALUBE®

正廠的液體零件

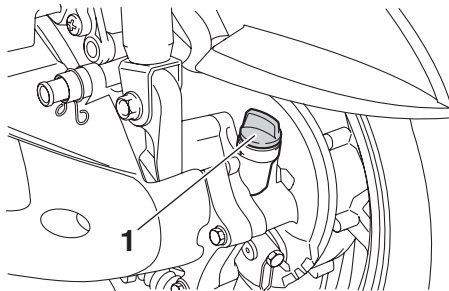
請使用YAMAHA純正油品



齒輪油

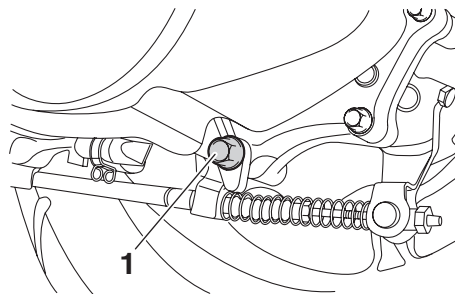
在每次騎乘機車前，應檢查齒輪箱是否漏油。若發現有任何漏油跡象，請至山葉服務網檢查。此外，請依照保養手冊的保養表規定，定期更換齒輪油。

1. 騎乘機車2~3分鐘後將引擎熄火。
2. 使用主支架駐車。
3. 在齒輪箱下方放置盛油盆，以收集用過的齒輪油。
4. 拆下齒輪油加油蓋和護油圈。



1. 齒輪油加油蓋

5. 拆下齒輪油排油螺栓和墊圈，將齒輪箱內的齒輪油排出。



1. 排油螺栓

6. 安裝齒輪油排油螺栓和新的墊圈，將螺栓鎖緊至規定的扭力。

鎖緊扭力：

排油螺栓：2.0 kgf · m

7. 倒入齒輪油。

⚠警告

確定沒有外來物質進入齒輪箱內。齒輪油不可沾粘在輪胎上。

齒輪油：參閱 10-1 頁

齒輪油更換容量：100±10 c.c.

8. 檢查齒輪油加油蓋的護油圈是否損壞，必要時更換新品。
9. 安裝齒輪油加油蓋，然後鎖緊。
10. 檢查齒輪箱是否漏油。若有漏油，請檢查原因。

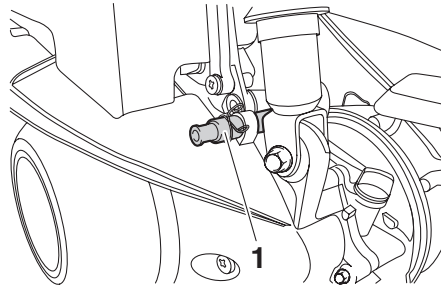
TME501A0

空氣濾清器濾芯與V型皮帶箱空氣濾清器濾芯

空氣濾清器濾芯與V型皮帶箱空氣濾清器濾芯，應依據保養手冊的保養表規定，定期進行更換或清潔。如果您經常在潮溼或多塵的地區騎乘時，則應更頻繁的檢查和更換這兩種濾芯。另外，必須經常確認空氣濾清器的檢查管及V型皮帶箱空氣濾清器的檢查管，必要時予以清潔。

清潔空氣濾清器檢查管

1. 確認空氣濾清器後方的檢查管是否堆積油污。



1. 空氣濾清器檢查管

2. 如果油污過多，將檢查管拆下並清潔管內的油污，然後裝回檢查管。

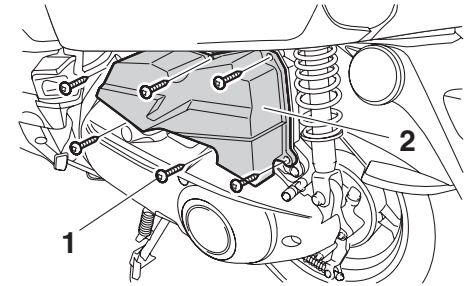
註

如果檢查管內有油污，請務必檢查空氣濾

清器濾芯內是否有過多的污垢或損壞，必要時更換新品。

更換空氣濾清器濾芯

1. 使用主支架駐車。
2. 拆下各固定螺絲後，取下空氣濾清器蓋。

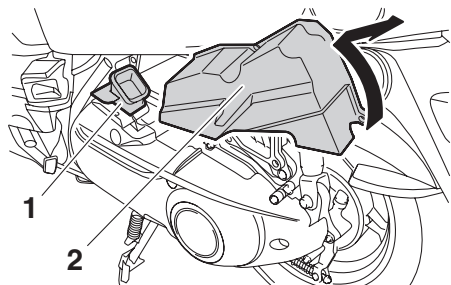


1. 螺絲(x6)
2. 空氣濾清器蓋

註

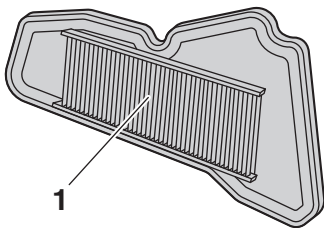
- 取下空氣濾清器蓋時，請往右上方並向外即可取下。
- 取下空氣濾清器蓋後，下方V型皮帶箱空氣濾清器的空氣導管會露出，但此空氣導管無需取下。

定期保養和簡易的維修



1. V型皮帶箱空氣濾清器空氣導管
2. 空氣濾清器蓋

3. 取出空氣濾清器濾芯。

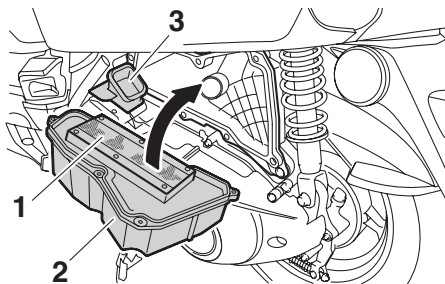


1. 空氣濾清器濾芯

4. 檢查濾芯是否過髒或損壞，必要時請更換新品。此濾芯屬於溼紙式，不可進行任何的清潔工作，以免損壞過濾效果。
5. 先將濾芯安裝至空氣濾清器蓋上，接著再一起安裝回原位。

注意

- 如先安裝濾芯回原位，則濾芯有可能在安裝空氣濾清器蓋的過程中受到磨損。
- 在未安裝濾芯前，不可運轉引擎。否則活塞和汽缸會過度磨損。



1. 空氣濾清器濾芯
2. 空氣濾清器蓋
3. V型皮帶箱空氣濾清器空氣導管

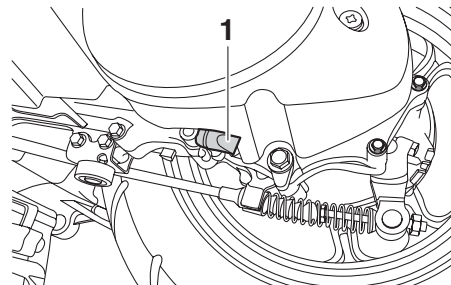
註

安裝空氣濾清器蓋時，請稍微將空氣導管往下壓，即可安裝回原位。

6. 鎖緊各固定螺絲。

清潔V型皮帶箱檢查管

1. 檢查V型皮帶箱後方的檢查管是否堆積油污。



1. V型皮帶箱檢查管

2. 從夾環拆下檢查管確認，如果看見油污，請進行清潔，然後裝回檢查管。

註

如果檢查管內有油污，務必檢查V型皮帶箱空氣濾清器濾芯內是否有過多的污垢或損壞，必要時更換新品。

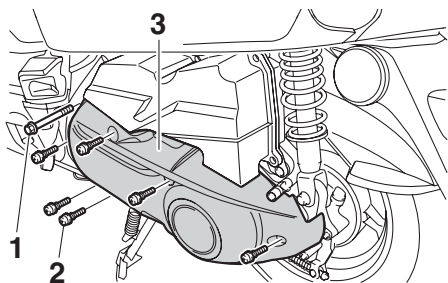
清潔V型皮帶箱空氣濾清器濾芯

1. 使用主支架駐車。
2. 取下空氣濾清器檢查管。
3. 拆下各固定螺栓和螺絲，取下V型皮帶箱空氣濾清器蓋。

註

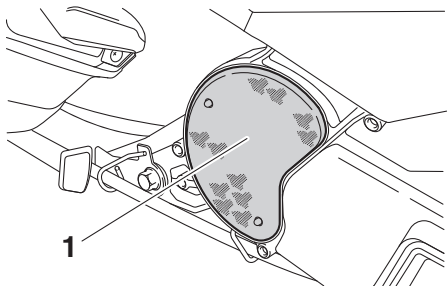
取下V型皮帶箱空氣濾清器蓋時，請往下方並向外即可取下。

定期保養和簡易的維修



1. 螺栓(x1)
2. 螺絲(x6)
3. V型皮帶箱空氣濾清器蓋

4. 取下濾芯，然後用溶劑清洗。清洗後，將濾芯中殘留的溶劑擰乾。



1. V型皮帶箱空氣濾清器濾芯

警告

僅能使用專用的零件清潔溶劑。為避免火災或爆炸的危險發生，不可使用汽油或具有低燃點的溶劑清洗。

注意

清洗時應小心進行。不可將濾芯摺折，以免造成損壞。

5. 將濾芯整個表面使用推薦的油品塗抹，並且擠出多餘的殘油。

註

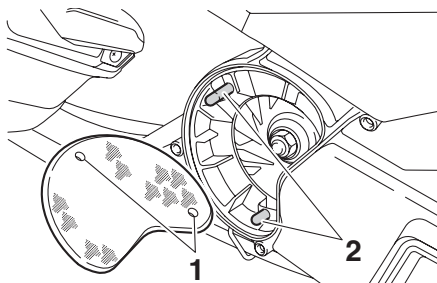
- 濾芯應保持潮溼，但不可有殘油滴下。
- 濾芯如果過髒或損壞時，請更換新品。

推薦油品：
引擎機油

6. 安裝濾芯。

註

安裝時，濾芯的定位孔需裝在定位銷上。

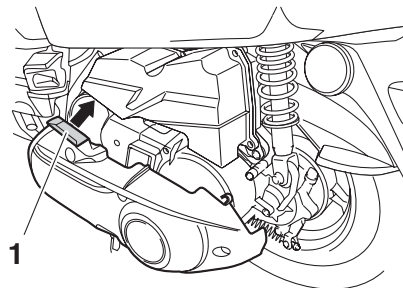


1. 定位孔(X2)
2. 定位銷(X2)

7. 安裝V型皮帶箱空氣濾清器蓋，接著將空氣濾清器檢查管安裝回原位。

註

安裝V型皮帶箱空氣濾清器蓋時，凸緣需先嵌入至上方的空氣濾清器蓋內。



1. 凸緣

8. 鎖緊各固定螺栓和螺絲。

鎖緊扭力：

V型皮帶箱空氣濾清器蓋：
螺栓：1.0 kgf · m
螺絲：0.7 kgf · m

定期保養和簡易的維修

TMF10110

引擎惰轉轉速的檢查

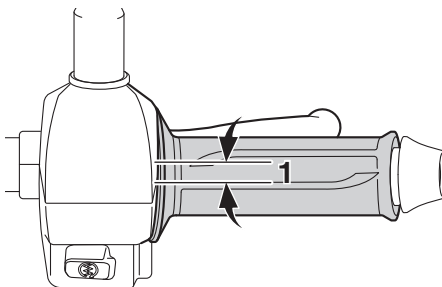
請依據保養手冊的保養表規定，定期進行引擎惰轉轉速的檢查。如果不符合規定，請至山葉服務網檢查原因。如果您沒有檢查引擎惰轉轉速的儀器時，也請至山葉服務網進行檢查。

引擎惰轉轉速：

1,200 ~ 1,400 r/min

TMF50111

油門握把自由間隙的檢查



1. 自由間隙

請依據保養手冊的保養表規定，定期檢查油門握把自由間隙。如需調整時，請至山葉服務網進行。

油門握把自由間隙：

3.0~7.0 mm

TMG10111

汽門間隙的檢查

引擎的汽門間隙會隨著機車的使用而改變，進而造成不當的混合氣比和引擎噪音產生。為預防這類的情形發生，請依據保養手冊的保養表規定，定期交由山葉服務網進行檢查及調整。

TMG50122

輪胎

為使您機車的性能、耐久性和安全性發揮到極限，請注意下列有關輪胎的說明。

胎壓

每次騎乘前應先檢查胎壓，必要時調整。

⚠警告

在胎壓不正確的情形下騎乘本機車，可能會因機車的失控，導致嚴重的受傷或死亡。因此：

- 必須在冷胎狀態(即輪胎的溫度和四周的溫度相同)下檢查和調整胎壓。
- 請依照下表所規定的條件，進行胎壓調整。機車的載重，不可超過總載重限制，否則會造成意外發生。

胎壓(冷胎狀態)：

- 1 人騎乘(0~90 kg)：
 - 前：150 kPa (22 psi)
 - 後：200 kPa (29 psi)
- 2 人騎乘(90~158 kg)：
 - 前：150 kPa (22 psi)
 - 後：225 kPa (33 psi)

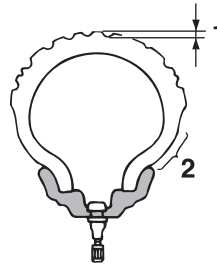
總載重限制：158 kg

(騎士、乘客、配件及貨物的總重量)

檢查輪胎

每次騎乘前應先檢查輪胎。如果中央胎紋深度到達最小胎紋深度、輪胎遭到鐵釘或玻璃刺穿以及胎壁破裂時，請立刻到山葉服務網更換輪胎。

最小胎紋深度(前和後)：
1.3 mm



1. 胎紋深度
2. 胎壁

輪胎資訊

本車採用無內胎的輪胎設計。在經過多次廣泛的測試下，唯有下列的輪胎是經過山葉公司所認可，適用在本機車上。

前輪輪胎：

尺寸

90 / 90-10 50J

製造商 / 型號

CHENG SHIN / C922Y

後輪輪胎：

尺寸

90 / 90-10 50J

製造商 / 型號

CHENG SHIN / C922Y

⚠警告

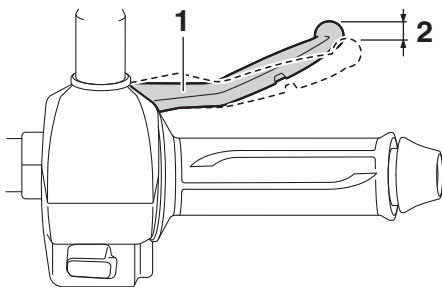
- 請至山葉服務網更換過度磨損的輪胎。若未注意而以過度磨損的輪胎來騎乘機車，這會降低騎乘的穩定性，並且可能導致失控。
- 有關車輪和煞車零件的更換，請至山葉服務網進行。因為他們具備這類的專業知識和經驗。

車輪

車輪是由輪胎和輪圈所組合而成。為使您的機車性能、耐久性和安全性發揮到極致，請注意下列有關車輪的說明。

- 在每次騎乘之前應檢查輪圈是否龜裂、彎曲或變形。若發現任何損壞，請至山葉服務網更換車輪。不要嘗試對車輪進行任何的維修，變形或龜裂的車輪都必須更換。
- 在更換輪胎後，請先以適當的速度騎乘。因為輪胎表面必須先「磨合」後，才可發揮出最佳特性。

前煞車把手自由間隙的檢查



1. 前煞車把手
2. 自由間隙

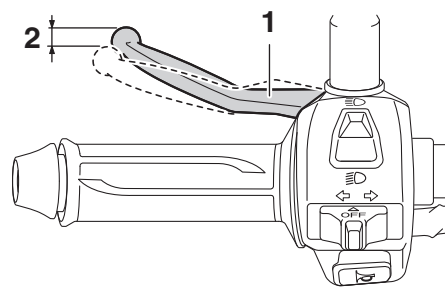
輕握煞車把手直到有阻抗的感覺，此時煞車把手末端的移動距離即為自由間隙，但無法調整。如自由間隙不在規定的範圍或操作煞車把手時有鬆軟或海綿般的感覺，請至山葉服務網檢查。

前煞車把手自由間隙：
0~4.5 mm

⚠警告

操作煞車把手時，如有鬆軟或海綿般的感覺，即表示煞車系統內有空氣的存在，請在騎乘機車前至山葉服務網將煞車系統內的空氣排除。煞車系統內若有空氣存在會降低煞車效果，造成機車失控的意外發生。

後煞車把手自由間隙的檢查



1. 後煞車把手
2. 自由間隙

如圖所示，測量後煞車把手自由間隙。請定期檢查後煞車把手自由間隙，如自由間隙不在規定的範圍內，請至山葉服務網檢查並調整煞車系統。

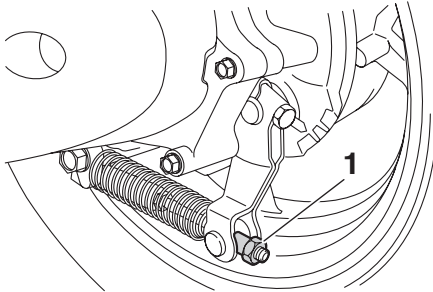
後煞車把手自由間隙：
10.0~20.0 mm

⚠警告

- 不正確的後煞車把手自由間隙表示煞車系統可能存在著危險狀況。機車需在山葉服務網檢查並維修煞車系統後才可再次騎乘。
- 請勿自行旋轉後煞車鋼索的調整螺帽，以避免造成煞車效力降低。

TMK50110

TMK51010



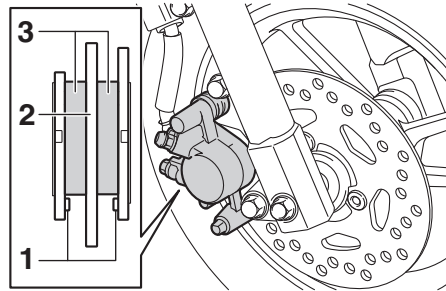
1. 調整螺帽 (請勿自行旋轉)

前煞車片和後煞車塊的檢查

請依據保養手冊的保養表規定，定期檢查前煞車片和後煞車塊是否磨損。

TMK50540

前煞車片



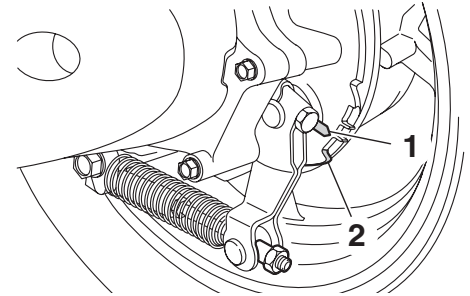
1. 磨耗指示器
2. 煞車碟盤
3. 煞車片

前煞車片配備有磨耗指示器，這可讓您不必分解煞車就能檢查煞車片的磨耗程度。欲檢查煞車片磨耗程度，請檢查磨耗指示器的位置。若煞車片已經磨損到磨耗指示器幾乎要觸及煞車碟盤時(即凸點快要觸及煞車碟盤)，請至山葉服務網更換整組的煞車片。

警告

若對於煞車片的磨耗狀況無法確認時，請至山葉服務網檢查。

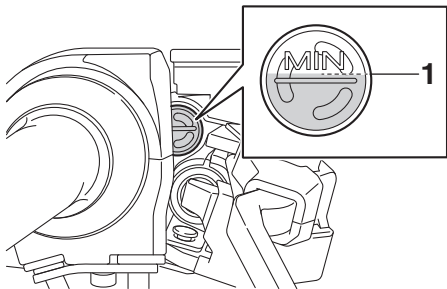
後煞車塊



1. 磨耗指示器
2. 磨耗極限線

後煞車配備有磨耗指示器，這可讓您不用分解煞車就能檢查煞車塊的磨耗程度。欲檢查煞車塊磨耗程度，請在操作煞車的同時檢查磨耗指示器的位置。若煞車塊已經磨損到磨耗指示器指示到磨耗極限線時，請至山葉服務網更換整組的煞車塊。

煞車油油位的檢查



1. 下限記號

煞車油不足會使空氣進入煞車系統，如此可能導致煞車失靈。在您騎乘之前，請檢查煞車油是否高於下限記號，如果沒有請補充。煞車油油位過低表示煞車片已經磨耗或煞車系統漏油。若油位過低，請確實檢查煞車片是否磨耗以及煞車系統是否漏油。

遵守這些注意事項：

- 檢查油位時，請旋轉方向把手使主缸的頂端位於水平位置。
- 只能使用指定的煞車油，否則橡膠油封會劣化，導致漏油或煞車性能下降。

指定煞車油：

DOT 4

- 請添加相同類型的煞車油。混用煞車油會導致有害的化學反應，並使得煞車性能下降。
- 在添加時不可讓水進入煞車主缸儲油槽內，水會顯著降低煞車油的沸點並導致氣阻發生。
- 煞車油會損害烤漆表面或塑膠零件，所以請立刻將噴濺的煞車油清除。
- 當煞車片磨耗時，煞車油油位會逐漸下降這是正常的。但是若煞車油油位突然下降，請至山葉服務網檢查原因。

煞車油的更換

請依據保養手冊的保養表規定，定期至山葉服務網更換煞車油。另外依下列的時間間隔，更換煞車主缸和卡鉗的油封以及煞車油管。如果這些油封和油管受損或洩漏煞車油時，請立即更換。

- 煞車油：每12,000公里或每12個月更換一次。
- 油封：每兩年更換一次。
- 煞車油管：每四年更換一次。

TMM10112

TMM50111

TMN10111

各鋼索的檢查和潤滑

在每次騎乘之前，都應檢查所有控制鋼索的操作以及鋼索的情況，必要時請潤滑鋼索和鋼索末端。若鋼索受損或無法平順移動，請至山葉服務網檢查或更換。

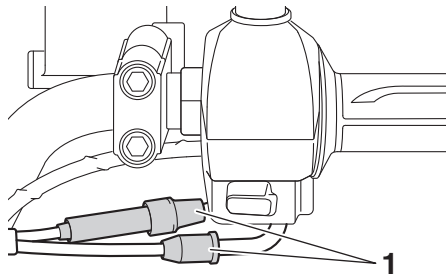
警告

包覆鋼索的外殼或外皮如果受損，可能會干擾鋼索的正確操作以及使鋼索內部生鏽。請儘快更換受損的鋼索，以避免不安全的情況發生。

推薦潤滑油：

Yamaha 鋼索潤滑劑或其他適當的鋼索潤滑劑

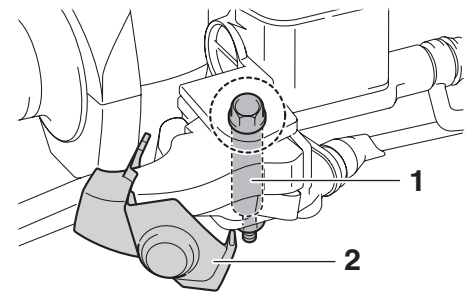
油門握把和鋼索的檢查及潤滑



1. 防塵橡皮套

在每次騎乘之前都應檢查油門握把的操作是否正常。除此之外，油門鋼索應依據保養手冊的保養表規定，定期交由山葉服務網進行潤滑。油門鋼索都裝有防塵橡皮套。請確保這些橡皮套確實的緊密安裝。但即使橡皮套已正確的安裝，它也无法完全防止水份進入鋼索。因此當清洗機車時，不要讓水直接倒在橡皮套或鋼索上。如果橡皮套或鋼索變髒時，可使用溼布擦拭乾淨。

前、後煞車把手的潤滑



1. 樞軸
2. 橡皮套

請依照保養手冊的保養表規定，定期潤滑前、後煞車把手的樞軸。

推薦潤滑油：

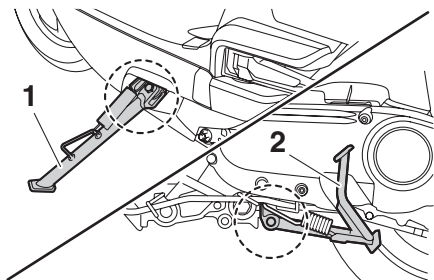
前煞車把手：矽黃油
後煞車把手：鋰皂基黃油

定期保養和簡易的維修

TMN50111

TMP10221

主支架和側支架的檢查和潤滑



1. 側支架
2. 主支架

請在每次騎乘之前，檢查主支架和側支架的作動。必要時，請潤滑樞軸以及金屬與金屬之間的接觸面。

8

⚠ 警告

如果主支架或側支架無法平順的上、下移動，或發現彈簧因彈性疲乏而無法將主支架或側支架固定在推起位置時，請至山葉服務網進行檢查或維修。否則主支架或側支架可能在騎乘時，因與地面接觸造成機車失控。

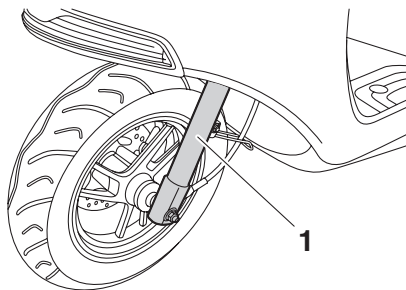
推薦潤滑油：
鋰皂基黃油

前叉的檢查

請依照保養手冊的保養表規定，定期檢查前叉的狀況和作動。

欲檢查狀況

檢查前叉是否有受損或漏油狀況。



1. 前叉

欲檢查操作動作

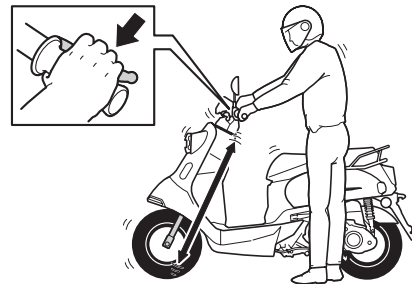
⚠ 警告

為避免受傷，請將機車安全的支撐著，不要讓它有翻倒之虞。

1. 將機車停放於平坦的場所，並保持在直立的位置。
2. 操作前煞車把手並用力的將方向把手壓下數次，然後檢查前叉是否會平順的壓縮和回彈。

注意

若發現前叉有任何損壞或無法順暢的運作，請至山葉服務網檢查或更換。



TMP50111

轉向舵的檢查

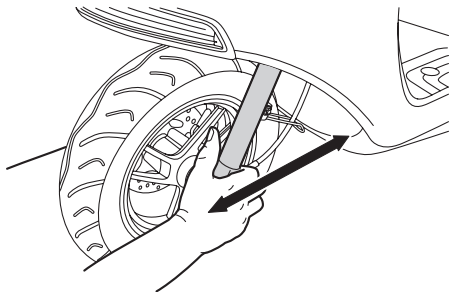
磨損或鬆動的轉向舵軸承會導致危險的發生。因此，請依照保養手冊的保養表規定，定期檢查轉向舵的操作。

1. 使用主支架駐車。

⚠警告

為避免受傷，請將機車安全的支撐著，不要讓它有翻倒之虞。

2. 用手握住前叉內外管組的下端並讓前輪離地，接著前後移動前叉內外管組，若感覺到有任何間隙或鬆動時，請至山葉服務網檢查或維修。



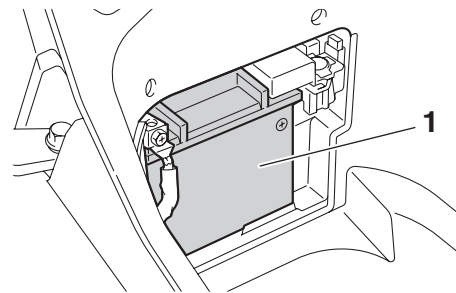
TMR10111

車輪軸承的檢查

請依照保養手冊的保養表規定，定期檢查車輪軸承是否磨損。若車輪的輪殼內存有間隙或車輪無法平順旋轉時，請至山葉服務網檢查車輪軸承。

TMR501D0

電瓶



1. 電瓶

此機種配備有VRLA(閥門調節鉛酸)電瓶。拆下電瓶蓋(參閱8-2頁)，即可看到電瓶。它不需要檢查電解液或補充蒸餾水，但需要檢查電瓶的接線狀況，並確實鎖緊。

⚠警告

- 因電瓶的電解液內含有硫酸成份，所以有毒且危險，不注意時會導致嚴重的灼傷。請避免與皮膚、眼睛或衣物有任何接觸。在電瓶附近作業時，請戴上護目鏡。若發生下列狀況時，請進行相關的急救措施：
 - 皮膚接觸：使用大量的清水沖洗。
 - 誤飲：喝下大量的水份或牛奶並立即送醫。

定期保養和簡易的維修

- 眼睛接觸：用清水沖洗15分鐘並立即送醫。
- 電瓶會產生爆炸性的氫氣。因此請將電瓶遠離任何火源(例如火花、火苗或點燃的香菸等)。如果在封閉的空間進行充電時，要有充足的通風。
- 請將電瓶放置在孩童無法觸及之處。
- 如您對電瓶的拆、裝不熟悉或沒有把握時，請至山葉服務網進行，以免造成電瓶或電器設備損壞及人員受傷。

注意

- 不可試圖取下電瓶上的密封蓋，這樣會使電瓶永久受損。
- 起動引擎時，若感覺運轉遲緩，請至山葉服務網檢查電瓶電壓及充電系統，以免因電壓不足，而無法起動引擎。

注意

- 每次電瓶安裝後，在引擎起動前，請將主開關旋鈕自「OFF」旋轉到「ON」停留5秒以上，再轉回到「OFF」停留5秒以上後，接著相同的步驟再重複進行一次，以便將惰速運轉控制系統初始化。
- 進行初始化前，請確保電瓶電壓在12V以上。

欲將電瓶充電

如果電瓶似乎將要沒電，請儘速至山葉服務網進行充電。記住，如果機車裝置越多的選購電器配件，則電瓶耗電會越快。

注意

如要對VRLA(閘門調節鉛酸)電瓶進行充電，需要使用特別的充電機(定壓式)進行。使用一般的充電機充電，會造成電瓶損壞。因此充電時，請交由山葉服務網進行。

欲存放電瓶

1. 如果機車超過一個月不使用，請將電瓶取下，充飽電後存放在陰涼、乾燥的地方。

注意

拆卸電瓶時，先將主開關旋轉到「OFF」位置，然後拆下負極(-)導線，再拆下正極(+)導線。

2. 如果電瓶要存放超過二個月，則至少每個月要檢查一次，並視需要進行充電。
3. 再次使用存放中的電瓶前，先將它充飽電後再安裝。

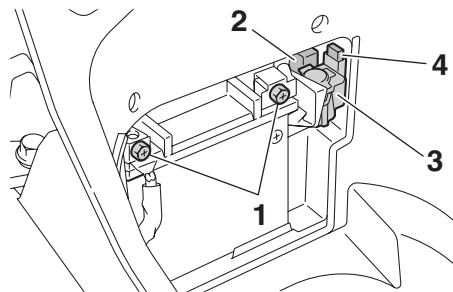
注意

請經常讓電瓶保持在充滿電狀態。存放電力耗盡的電瓶，將導致電瓶永久損壞。

4. 安裝電瓶時，先裝正極(+)導線，再裝負極(-)導線，並確實將電瓶導線固定螺栓鎖緊至規定的扭力，然後將導線的橡皮護套包覆電瓶導線和端子。

鎖緊扭力：

固定螺栓：0.25 kgf · m



1. 固定螺栓(x2)
2. 保險絲盒
3. OBD 診斷接頭
4. SMART 備用保險絲

警告

請確實鎖緊電瓶導線固定螺栓，以避免電瓶充電不足、火花或機車騎乘期間引擎動力消失等情況發生。

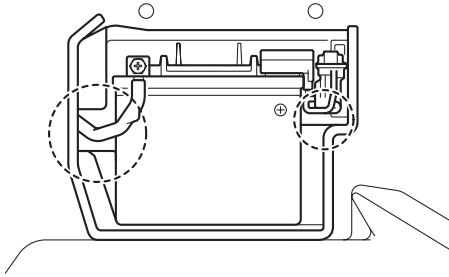
TMS101J0

註

- 安裝電瓶後，請再確認OBD診斷接頭及保險絲盒是否固定在正確的位置。
- OBD診斷接頭旁配有SMART備用保險絲，請留意勿遺失。

註

安裝或取出電瓶時，手指可放在二邊的凹槽 (虛線處)，以便於施力。



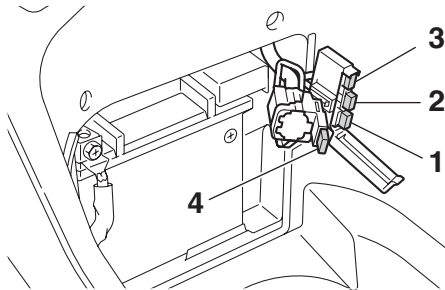
保險絲的更換

⚠警告

如您對保險絲的更換不熟悉或沒有把握時，請至山葉服務網進行，以免造成保險絲損壞及人員受傷。

注意

- 每次主保險絲安裝後，在引擎起動前，請將主開關旋鈕自「OFF」旋轉到「ON」停留5秒以上，再轉回到「OFF」停留5秒以上後，接著相同的步驟再重複進行一次，以便將惰速運轉控制系統初始化。
- 進行初始化前，請確保電瓶電壓在12V以上。



1. SMART 保險絲
2. MAIN 主保險絲

3. MAIN 備用保險絲
4. SMART 備用保險絲

保險絲盒位於電瓶的旁邊，OBD診斷接頭的後面。盒內裝有SMART保險絲、主保險絲及備用保險絲。當某個保險絲熔斷時，請依下述步驟更換。

1. 關閉故障的電器迴路，並關閉機車電源。
2. 拆下電瓶蓋。(參閱 8-2 頁)
3. 取下OBD診斷接頭。

註

OBD診斷接頭旁配有 SMART 備用保險絲，請留意勿遺失。

4. 取下保險絲盒，並打開外蓋。
5. 使用適當的工具取下熔斷的保險絲，接著安裝指定安培數的新保險絲。

註

如無適當的工具請至山葉服務網進行。

⚠警告

不可使用大於規定安培數的保險絲，以免電器系統受損引起火災。

保險絲：

MAIN 主保險絲 / 備用保險絲：15A

SMART 保險絲 / 備用保險絲：2A

定期保養和簡易的維修

6. 開啟機車電源，並開啟原故障的電器迴路，檢查裝置是否能正常運作。

註

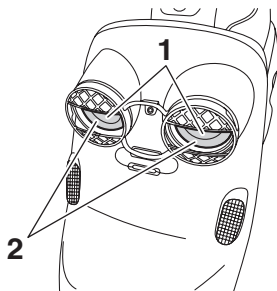
如果保險絲立即再次熔斷，請至山葉服務網檢查電裝系統。

7. 安裝保險絲盒及OBD診斷接頭回原位，並確實固定。
8. 安裝電瓶蓋。(參閱8-2頁)

8

TMT60110

頭燈及前位置燈LED的更換



1. 頭燈
2. 前位置燈

頭燈及前位置燈採用LED設計。當燒毀時，請至山葉服務網更換。

注意

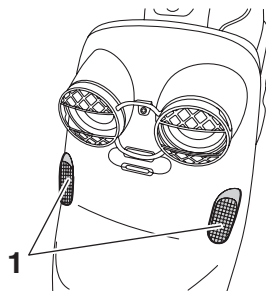
- 不可在頭燈透鏡上，張貼任何的薄膜或貼紙。
- 不可在頭燈使用中，及頭燈關閉後燈泡未冷卻前，在頭燈上覆蓋任何物品，以免造成物品熔燬。

註

必要時請至山葉服務網調整頭燈光束。

TMT50110

前方向燈燈泡的更換

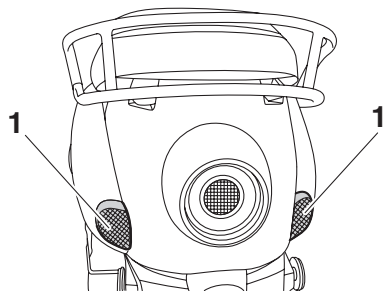


1. 前方向燈

當前方向燈燈泡燒毀時，請至山葉服務網更換。

TMU10110

後方向燈燈泡的更換

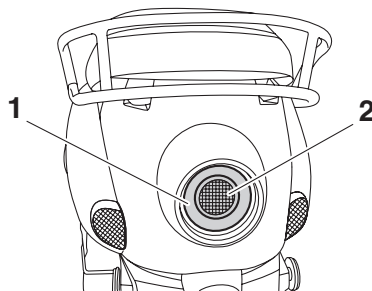


1. 後方向燈

當後方向燈燈泡燒毀時，請至山葉服務網更換。

TMV40110

尾燈/煞車燈LED的更換



1. 尾燈
2. 煞車燈

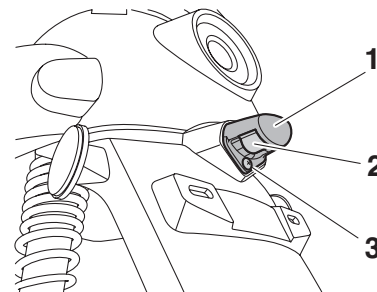
尾燈/煞車燈採用LED設計。當燒毀時，請至山葉服務網更換。

TMV30160

牌照板燈燈泡的更換

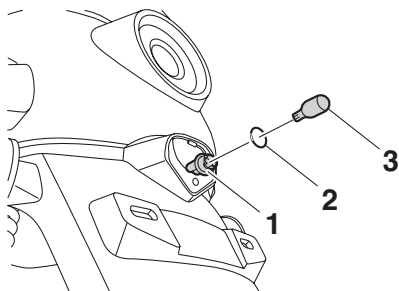
牌照板燈位於牌照板托架的上方。當燈泡燒毀時，請依下述方式更換。

1. 使用主支架駐車。
2. 拆下牌照板燈外殼。



1. 牌照板燈外殼
2. 牌照板燈
3. 螺絲

3. 將燈泡固定座(含燈泡)逆時針方向旋轉，並自牌照板燈外殼取下燈泡固定座。
4. 自燈泡固定座上拔下燒毀的燈泡。



1. 燈泡固定座
2. 密封環
3. 燈泡

5. 裝入新的燈泡至燈泡固定座上。
6. 將燈泡固定座(含燈泡)裝回牌照板燈外殼內，並順時針方向旋轉到底安裝。

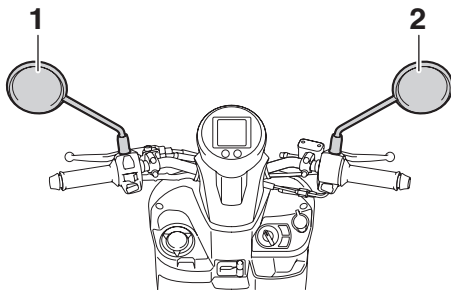
8

注意

在安裝燈泡時，密封環請確實安裝，以避免無法固定及水氣滲入。

7. 安裝牌照板燈外殼。

後視鏡



1. 左後視鏡
2. 右後視鏡

當安裝後視鏡時，因需使用規定的扭力及方法鎖緊，因此請至山葉服務網進行。

智慧鑰匙系統故障排除

智慧鑰匙系統失去作用時，請檢查下列事項。

- 智慧鑰匙是否開啟？（參閱4-3頁）
- 智慧鑰匙電池是否沒電？（參閱4-4頁）
- 智慧鑰匙的電池安裝是否正確？（參閱4-4頁）
- 智慧鑰匙的使用場所是否有較強的無線電波或其他電磁雜訊？（參閱4-1頁）
- 智慧鑰匙是否已登錄到機車？
- 機車電瓶是否沒電？機車電瓶沒電時，智慧鑰匙系統將無法運作。請將機車電瓶充電或更換電瓶。（參閱8-17頁）

檢查上述事項後若智慧鑰匙系統仍無法運作，請交由山葉服務網檢查智慧鑰匙系統。

註

更多不使用智慧鑰匙起動引擎的資訊，請參閱8-25頁的緊急模式。

TMW10111

簡易的故障排除

雖然此機車在出廠之前都經過嚴格的檢查，但在騎乘期間還是可能發生問題。例如汽油、壓縮或點火系統內的任何問題，都會導致引擎起動困難以及動力的損失。

下列的故障排除表，可讓您自己快速並簡易地檢查這些重要系統。但是若您的機車需要任何維修，請至山葉服務網進行。因為山葉的專業技術人員擁有如何正確維修機車的必備工具、經驗和知識。

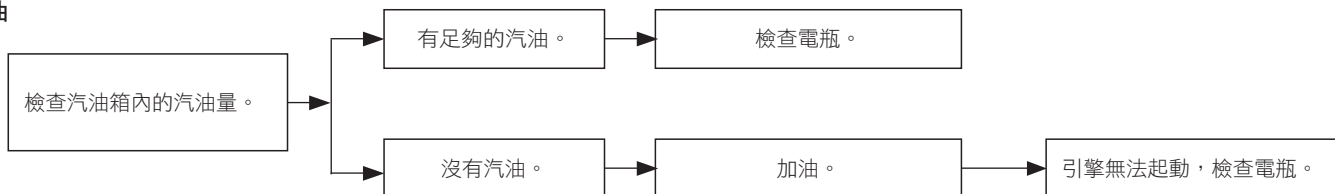
請使用山葉原廠零件更換。副廠零件看起來很像山葉原廠零件，但常為劣級品，其使用壽命較短並且會導致需要花費更多的維修費。

警告

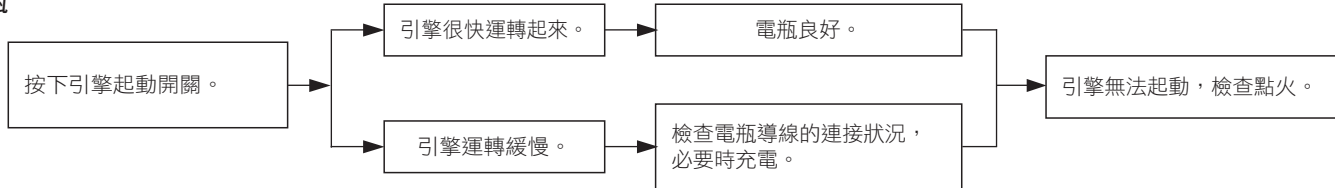
在進行汽油系統的檢查工作時，嚴禁抽菸。並確定在這附近沒有開放式的火源、火花以及熱水器、暖氣爐或火爐等等。汽油或它所產生的油氣，可能因此點燃或爆炸，造成嚴重的傷亡意外發生。

故障排除表

1. 汽油

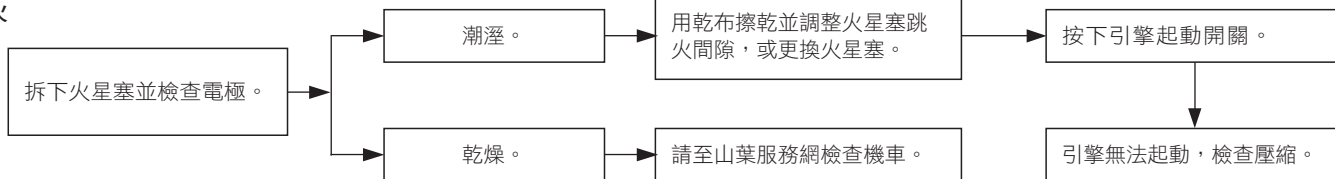


2. 電瓶

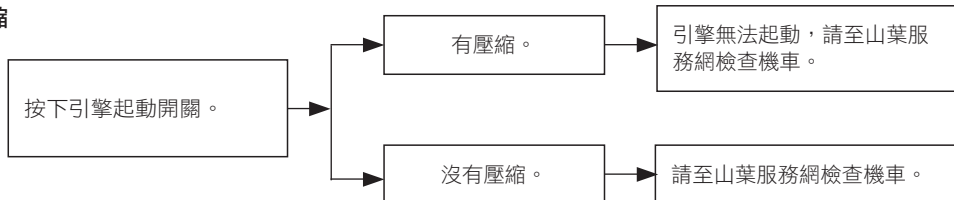


8

3. 點火



4. 壓縮



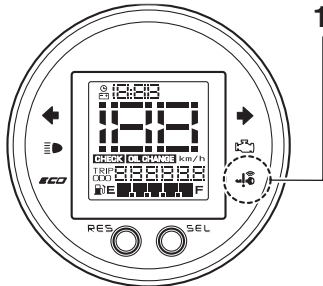
TAU76561

緊急模式

智慧鑰匙遺失或損壞、或者電池沒電時，機車仍可開啟電源並起動引擎。您將需要智慧鑰匙系統識別號碼。

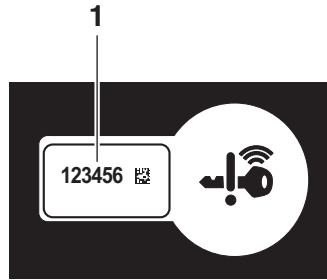
在緊急模式下操作機車

1. 將機車停在安全場所，將主開關旋轉到「OFF」。
2. 將主開關旋鈕按住5秒，直到智慧鑰匙系統指示燈閃一次後再放開。再重複執行兩次。智慧鑰匙系統指示燈將會亮3秒，表示轉換到緊急模式。



1. 智慧鑰匙系統指示燈「」

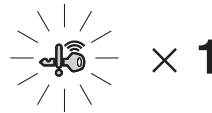
3. 智慧鑰匙系統指示燈熄滅後，如下輸入識別號碼。



1. 識別號碼卡

4. 識別號碼的輸入方式是計算智慧鑰匙系統指示燈的閃爍次數。
例如：假設識別號碼為 123456：
按住旋鈕。

智慧鑰匙系統指示燈開始閃爍。



智慧鑰匙系統指示燈閃爍一次後放開旋鈕。

↓
識別號碼的第一位數已設定為「1」。

↓
再次按住旋鈕。



智慧鑰匙系統指示燈閃爍兩次後放開旋鈕。

↓
第一位數已設定為「2」。

↓
重複上述程序，直到設定完識別號碼的所有位數。如果輸入的識別號碼正確，智慧鑰匙系統指示燈將點亮10秒。

定期保養和簡易的維修

註

符合下列任一種情況時，即終止緊急模式，且智慧鑰匙系統指示燈將快速閃爍3秒。此時需從步驟 2 重新執行一遍。

- 在識別號碼輸入程序中，持續10秒未進行旋鈕操作。
- 智慧鑰匙系統指示燈閃爍9次或以上。
- 識別號碼未正確輸入。

5. 在智慧鑰匙系統指示燈亮起期間，多按一下旋鈕以完成緊急模式存取。此時，指示燈會快速熄滅又再亮起約4秒。
6. 在指示燈亮起期間(約4秒)，將主開關旋轉到「ON」，機車即可正常運轉。

TNA10111

使用消光(Matte Color)部品的保養

注意

在某些機車上採用消光(Matte Color)部品。進行這類部品的清潔工作前，請先向山葉服務網洽詢相關的清潔資訊。如果使用清潔刷組、粗糙的化學清潔用品清潔這些部品時，可能會造成表面刮傷或損壞。某些蠟類清潔製品，也不可使用。

TNC10011

使用仿麂皮部品的保養

注意

在某些機車上採用仿麂皮部品。進行這類部品的清潔工作前，請先閱讀下述相關的清潔資訊，或向山葉服務網洽詢，以避免造成仿麂皮部品的損傷。

註

如座墊使用仿麂皮材質時，請注意以下事項：

- 雨天或洗車後，請將水分完全擦拭乾淨後再使用。有時雖然表面上是乾燥的，但座墊的縫線處會有殘水，直接接觸時可能會弄濕衣褲。
- 請在騎乘前確認座墊的各部位是否有鬆懈、鬆動。
- 請使用中性洗潔劑清潔座墊，以柔軟的布或海綿水洗。洗車後，請用柔軟的布等將水分擦拭乾淨。
- 請勿使用含有蠟成分的清潔用品。

維護／日常的保養

為了維持仿麂皮部品的美觀，建議定期進行保養。請避免強力摩擦或避免使用蒸氣機(steamer)。請以柔軟的刷子、乾燥的布或吸塵器去除灰塵。

去除髒污或污垢時的對應方式

需儘快在30分鐘以內處置。

1. 首先要去除髒污本身。若為優格或果醬等固形物時，請用湯匙或用塑膠的薄片去除。若為液體時，請用抽取式衛生紙或無顏色素底的紙巾、海綿將它輕輕的碰觸後進行吸取。
2. 請絕對不要使用洗潔劑。首先以水弄濕過的白布或已擰乾的海綿，將髒污或污垢擦拭去除。用乾淨的水沖洗，重複執行再度擰乾擦拭去除的作業。
3. 進行清潔時，從周邊朝向中心吸取髒污。絕對要避免強力擦拭，否則會使髒污變大或往深處滲入的情形發生。
4. 配合髒污或污垢的種類，除了水以外亦可使用檸檬原汁、純正乙醇(ethylalcohol) (穀物酒精)等作為髒污的去除液來使用，請參照下述的說明進行。無論如何，所使用的白布或海綿要維持乾淨的狀態並完全擰乾，以輕輕敲打的方式重複執行去污作業。

水溶性的髒污或污垢

- 果汁、果醬、果凍、糖漿、蕃茄醬：使用溫水。
- 鉛筆、可可、巧克力、卡士達奶油、冰淇淋、黃芥末：使用溫水。
- 酒、葡萄酒、啤酒、可樂、茶：使用溫水。對於顏色有滲入的部分要沾上

機車的保管和存放

TNB10118

檸檬原汁，之後再度使用溫水。以乾淨的水沖洗，並以完全擰乾的布或海綿重複擦拭。

- 醋、髮膠、茄汁、含糖咖啡：先沾上檸檬原汁，再使用溫水。
- 血液、蛋、寵物的排泄物等：使用冷水。蛋白質有可能因熱水而凝固，故請勿使用。以乾淨的水沖洗，並以完全擰乾的布或海綿重複執行直到髒污去除為止。

非水溶性的髒污或污垢

- 口紅、粉底、睫毛膏、眼影、香水、鞋油、油、黃油、草的髒污、油性奇異筆：首先將滲入乙醇的布以輕輕敲打的方式處理，之後以含水的布或海綿將髒污去除。如簽字筆或草的髒污沾附在特別淺色的材質上時，須在污垢完全乾燥之前迅速處理。
- 口香糖、蠟油：將放入冰塊的塑膠袋置於髒污處上使其變硬。變硬之後將其去除，之後再以乙醇，水的順序進行處理。

頑固的髒污

需重複進行清潔數次。即使為非水溶性的髒污，也必須使用水進行處理。

原因不明的舊髒污

首先用溫水處理，接著以含水的布或海綿重複去除髒污。髒污開始融解時，仔細地重複清潔作業後暫時讓它乾燥，視需要用乙醇處理。

保管

機車的開放式設計展露出科技引人入勝之處，但也使得它更加脆弱。即使是使用再高品質的組件，還是很容易生鏽和腐蝕。安裝在汽車上的排氣管，如果發生鏽蝕可能不會引人注意，但若是裝在機車上卻不然。正確的保養不僅符合保固的要求，也可讓您的機車看起來像新的一樣，同時延長其使用壽命並將其性能發揮至極限。

清洗之前

1. 在引擎冷卻之後，使用塑膠袋蓋住排氣管口。
2. 確定所有蓋類、小蓋、塞子以及所有電器接頭及端子(包含火星塞蓋)都已經安裝妥當。
3. 使用去漬油和刷子清除極度頑強的污垢，像是曲軸箱上焦黑的機油，但不可將這類產品塗抹在油封、墊片以及輪軸上。請用水沖洗掉污垢和油污。

清洗

注意

- 切勿使用強酸性的車輪清潔劑，尤其是幅條車輪。若使用這類產品清潔難以清除的污垢，切勿讓清潔劑殘留過久。另外，請用清水沖洗清潔區域，

- 並且立刻擦乾，然後噴上防鏽噴劑。
- 不正確的清潔會損壞塑膠零件(例如：整流罩、蓋類、擋風鏡、頭燈透鏡、儀表透鏡或其他燈類透鏡等)及排氣管。僅可使用沾有水份的柔軟和乾淨的布或海綿清潔塑膠零件。但如果仍無法用水將塑膠零件完全清潔乾淨，則可使用充份稀釋溫和的洗滌劑和水來清潔，並用大量的水將殘留的洗滌劑沖洗乾淨，因為殘留的洗滌劑會造成塑膠零件的損壞。
- 切勿在塑膠零件上使用不適當的化學產品。確實避免使用沾上強效型或研磨清潔產品、溶劑或稀釋劑、燃油(汽油)、除塵劑或抑制劑、煞車油、防凍劑或電解液的布或海綿進行清潔。若不慎沾附到上述不適當的化學產品，有可能會使塑膠零件產生龜裂現象。
- 切勿使用高壓洗車機或蒸氣噴射清洗機清洗。因為它們會導致下列區域滲水和劣化：密封部份(車輪和搖臂軸承、前叉和煞車)、電器組件(接頭、端子、儀表、開關和照明燈)、通氣管和通風管。在某些機車輪圈上會貼付貼紙，高壓水柱亦可能造成該貼紙脫落。
- 對於配備擋風鏡的機車：切勿使用強效型清潔劑或硬海綿，因為它們會使擋風鏡變模糊或刮傷。如果不確定是

否會造成刮傷時，您可在擋風鏡的邊角一小部份先進行測試。

在一般環境騎乘後

以溫水、中性清潔劑和軟性乾淨的海綿去除污垢，然後用清水徹底沖洗乾淨。使用牙刷或瓶刷來清潔難以觸及的地方。在清潔之前，可用溼布覆蓋有頑強污垢和昆蟲屍體的地方數分鐘，這樣會有比較好的清潔效果。

在海邊或鹽份飛揚的環境騎乘後

⚠警告

在潮濕或鹽份較高的使用方式與環境下使用機車時，會讓車架或汽油箱等金屬部品加速發生鏽蝕。

因為海鹽或路上飛揚的鹽份與水結合後，具有極度的腐蝕能力。所以在海邊或鹽份飛揚的路面上騎乘之後，請執行下列步驟。

1. 在引擎冷卻之後，用冷水和中性清潔劑清洗機車。

注意

切勿使用溫水清洗，因為溫水會加強鹽份的腐蝕性。

2. 將機車擦乾之後，在所有金屬表面上(包含鍍鉻和鍍鎳表面)噴灑一層防鏽劑，以防生鏽。

清洗之後

1. 使用麂皮或吸水布擦乾機車。
2. 使用鉻光亮劑擦亮鉻、鋁合金及不鏽鋼等部品(包含排氣管)。即使不鏽鋼排氣管因高溫產生褪色的現象，也可獲得改善。
3. 欲避免腐蝕，建議在所有金屬表面上(包含鍍鉻和鍍鎳表面)噴灑一層防鏽劑。
4. 噴霧油可用來當成去除任何灰塵的萬用清潔劑。
5. 修補因石頭等東西所造成的輕微烤漆損傷。
6. 將所有烤漆表面打蠟。
7. 機車完全乾燥之後，才可存放或覆蓋機車。

⚠警告

煞車或輪胎上的污染物可能會造成機車失控。

- 確定煞車或輪胎上沒有油脂或蠟。必要時，請以規定的煞車碟盤清潔劑或丙酮清潔煞車碟盤和煞車來令片，並使用溫水和中性清潔劑清洗輪胎。
- 騎乘機車之前，請測試煞車性能和轉

機車的保管和存放

彎性能。

TNB50120

注意

- 請噴上適量的噴霧油和蠟，並將多餘的擦拭掉。
- 不可在塑膠或橡膠零件上塗抹噴霧油或蠟，但可使用合適的保養產品進行保養。
- 避免使用研磨拋光化合物，因為會磨損烤漆。

註

- 有關可使用哪些產品，請向山葉服務網洽詢。
- 當機車置放或騎乘於潮濕與溫差大的環境(例如：下雨天或洗車等)，各燈類的透鏡內部可能會因內、外側的溫度不同，凝結成霧氣並附著於透鏡內部表面。霧氣的產生是屬於自然正常現象，機車在通風環境並點燈一段時間後，即可減少透鏡內霧氣的凝結。

存放

短時間

請將機車存放在乾冷的地方，必要時用防塵罩覆蓋以阻隔灰塵。在覆蓋機車前，確定引擎和排氣管已經完全冷卻。

注意

- 在機車仍舊潮溼的狀態下，將它放置於通風不良的房間或蓋上防塵罩，這會使溼氣侵入並導致鏽蝕。
- 欲避免鏽蝕，不可將機車放置於潮溼的地下室、畜舍(因為有阿摩尼亞)和存放強烈化學物質的地方。

長時間

在存放機車數個月之前：

1. 請遵照本章內「保管」一節的所有指示。
2. 汽油箱加滿汽油並添加汽油穩定劑(若可購得)，以避免汽油箱生鏽及汽油變質。
3. 執行下列步驟可避免汽缸、活塞環等零件生鏽。
 - a. 拆下火星塞蓋和火星塞。
 - b. 將一茶匙的引擎機油倒入火星塞孔內。
 - c. 將火星塞裝回火星塞蓋上，然後把

火星塞放在汽缸頭上讓電極搭鐵(這可避免在下個步驟使火星塞產生火花)。

警告

為避免因火花所引起的損壞或傷害，在運轉引擎前請確實將火星塞的電極搭鐵。

- d. 運轉引擎數次(這會讓汽缸壁塗佈機油)。
 - e. 自火星塞蓋上拆下火星塞，然後安裝火星塞和火星塞蓋。
4. 潤滑所有控制鋼索、握把、把手和側支架/主支架的所有樞軸點。
 5. 檢查並必要時調整胎壓，然後使用主支架駐車。另外，請每個月旋轉車輪一次，不要停留在相同位置，避免輪胎因固定在某一點而產生劣化。
 6. 用塑膠袋包覆消音器排氣口，避免溼氣進入。
 7. 拆下電瓶並充飽電，將它存放在乾冷的地方，並且每個月充電一次。不可將電瓶存放在過冷或過熱的地方(低於0°C或高於30°C)。有關更多存放電瓶的資訊，請參閱 8-17 頁。

註

存放機車之前請進行任何必要的檢修。

規格表

尺寸

全長	1710 mm
全寬	665 mm
全高	1090 mm
座高	755 mm
軸距	1205 mm
最低地上高	110 mm
最小迴轉半徑	1.9 m

重量

裝備重量	95 kg
------	-------

引擎

種類	氣冷/4行程/2汽門/ 單頂上凸輪軸(SOHC)
汽缸數配置	臥式單汽缸
總排氣量	125 cm ³

TPA10114

內徑×行程	52.4 mm×57.9 mm
起動方式	電動啟動式

引擎機油

推薦機油



類型	SAE 10W-40
定期更換油量	800±50 c.c.

齒輪油

推薦齒輪油
YAMAHA齒輪油

類型	SAE 10W-40
定期更換油量	100±10 c.c.

汽油

汽油供給方式
電子汽油噴射(間接)

前輪胎

型式	無內胎式
尺寸	90 / 90-10 50J

製造商/型號
CHENG SHIN / C922Y

後輪胎

型式	無內胎式
尺寸	90 / 90-10 50J
製造商/型號	CHENG SHIN / C922Y

負荷

總載重限制
158 kg

前煞車

型式
碟式煞車

後煞車

型式
鼓式煞車

前懸吊

型式
望遠鏡式前叉

後懸吊

型式
整體搖擺式

電瓶

型式
GTX5L-BS or YTX5L-BS

電壓及容量
12V, 4.0Ah (10HR)

系統電壓

電壓
12V

燈泡和瓦特數

頭燈	LED
前位置燈	LED
尾燈/煞車燈	LED
前方向燈	10W×2
後方向燈	10W×2
牌照板燈	3W×1

TRA10113

識別號碼記錄欄

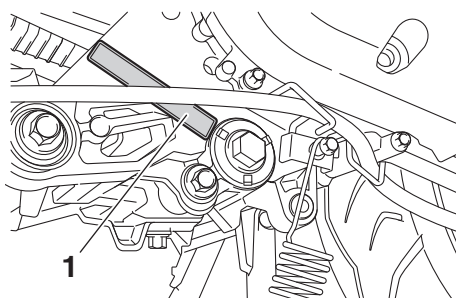
請將引擎號碼及車體號碼記在下面的相關欄位上，以便向山葉服務網訂購備用零件時有所幫助，或在機車遭竊時做為參考使用。

引擎號碼：

車體號碼：

TRA50110

引擎號碼

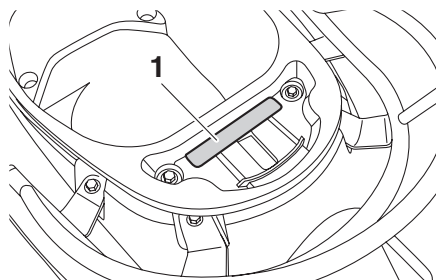


1. 引擎號碼

引擎號碼壓印在如圖所示的曲軸箱上。

TRB10111

車體號碼



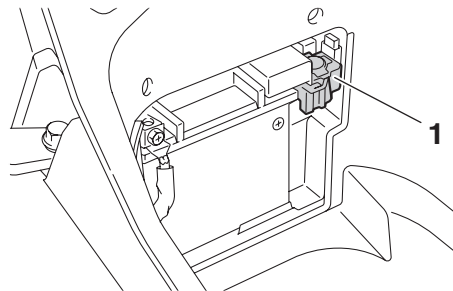
1. 車體號碼

車體號碼壓印在如圖所示的車架上。打開座墊，即可看見車體號碼。

TRB30120

機車資料記錄

此機型的SGCU可搜集、記錄該機車機件的運轉資訊，用以協助故障診斷及車輛的研究。這些資訊必須使用特殊的診斷工具連接至機車的OBD診斷接頭後才能取得，例如於執行保養檢查或維修程序時。



1. OBD 診斷接頭

雖然感知器和記錄的資料會因機型而不同，但主要的資料為：

- 機車狀態及引擎性能資料。
- 汽油噴射與排放相關資料。

山葉機車公司不會將這些資料洩漏給第三方，除非有下列情況：

- 經車輛所有人或使用人同意。
- 法律規定必須時。
- 因訴訟而需提交法院時。
- 因研究開發之用途，且該資料內容與個別機車或車主無關時。



YAMAHA官方網站



YAMAHA LIFE APP



台灣山葉機車工業股份有限公司
303101 新竹縣湖口鄉東興村山葉路81號



珍惜地球資源

本手冊內頁使用再生紙印製

2023.05  